

## Appendix D. Karty opatření

- 1 Západní okruh (druhá etapa; Chebská – Karlovarská)
- 2 Cyklistické a pěší propojení Vejprnický potok
- 3 Přestupní uzel v Kaplířově ulici
- 4 I/20 Studentská, úseky Plaská – Gerská a Gerská – Krašovská
- 5 Úpravy v tramvajových obratištích Košutka a Skvrňany
- 6 Parkoviště P+R u konečné tramvaje Bolevec
- 7 I/27 Třemošenský rybník – Orlík
- 8 I/20 Plaská - Na Roudné
- 9 Stezka Mže (Skvrňany-Radčická-ZOO)
- 10 SŽDC - Uzel Plzeň 3. stavba – přesmyk domažlické trati
- 11 Rozšíření zóny placeného parkování západně od Klatovské třídy
- 12 Parkoviště P+R na náměstí Emila Škody
- 13 Parkoviště P+G Kotkova ve vazbě na zřízení zóny placeného stání Klatovská západ
- 14 Husovo náměstí - obousměrný provoz
- 15 Uzavírka / restrikce IAD Koperníkova
- 16 Uzavírka / restrikce IAD Tylova, vyhrazený pruh k Domažlické
- 17 Rekonstrukce tramvaj. trati Skvrňanská – Přemyslova
- 18 Vyhrazený pruh Karlovarská
- 19 Úprava Rondelu
- 21 Pěší propojení centra s Roudnou
- 22 Revitalizace uličního prostoru - Tyršova
- 23 Preference MHD v historickém jádru
- 24 Uzavírka / restrikce IAD Americká
- 25 Křižovatka U Jána - Úprava pěších tras a veřejných prostorů ve vnitřní části města
- 26 Terminál veřejné dopravy Šumavská / Hlavní nádraží
- 27 SŽDC - Uzel Plzeň 2. stavba – jižní polovina osobního nádraží + mosty Mikulášská
- 28 Vznik zóny placeného parkování Hamburk
- 29 Upřednostnění MHD U Prazdroje - Rokycanská
- 30 I/20 Na Roudné – Rokycanská
- 31 Stezka Úslava (Chrástecká-Těšínská, Koterov - hranice města - Starý Plzenec)
- 32 SŽDC - Uzel Plzeň 4. stavba – Doubravka
- 33 Rekonstrukce Masarykovy ulice (Rokycanská - Moravská)
- 34 I/26 Plzeň, uzel - Rokycanská
- 35 Modernizace technologie v trakčních měnících Bory a Letná
- 36 Lávka přes Rokycanskou ulici
- 37 Revitalizace uličního prostoru - Rokycanská
- 38 Rekonstrukce Dlouhé ulice
- 40 SŽDC - Uzel Plzeň 5. stavba – Lobzy, Koterov
- 41 Rekonstrukce Lobežské ulice
- 42 Rekonstrukce tramvaj. trati Koterovská, úsek Sladkovského – nám. gen. Píky
- 43 Rekonstrukce tramvajové vozovny Slovany
- 44 Rekonstrukce tramvajové trati Slovanská v úseku Částkova – Slovany
- 46 Přestupní uzel na Nám. Milady Horákové
- 47 Stezka Úhlava (Plzeňská cesta, Hradiště-Radobyčice)
- 48 Vyhrazený pruh Malostranská
- 49 Stezka Radbuza (Papírenská lávka-Malostranská)
- 50 Stezka Radbuza (spojení Škoda sport park - České údolí - Litice)
- 52 Zastávky MHD Adelova, upřednostnění MHD E.Beneše × 17. listopadu × Samaritská

- 53 Rekonstrukce tramvajové trati Klatovská (3 úseky, vč. křižovatky Belánka)
- 54 Revitalizace uličního prostoru - Klatovská
- 55 Prodloužení tramvajové trati na Borská Pole
- 56 Parkoviště P+R v Kaplířově ulici
- 57 I/27 Sukova – Borská
- 58 Dokončení propojení ZČU s centrem města
- 59 Zkapacitnění Borská (depo - Folmavská)
- 60 Modernizace elektrického vozového parku MHD
- 61 Návrh a projednání nového vedení tras pro nákladní dopravu skrze město
- 62 Vypracování analytického dokumentu v oblasti zásobování v centru města
- 63 Parkoviště P+R na železničních stanicích v okolí Plzně
- 66 K+R, Opatření na zlepšení krátkodobého parkování v blízkosti škol/školek a pod.
- 67 Realizace parkovacích ploch pro návěsové soupravy (bezpečnostní přestávky)
- 68 Rozšíření inteligentních zastávek
- 69 Zpracování Generelu MHD (střednědobý výhled)
- 70 Zpracování koncepce příměstské dopravy (včetně ověření potenciálu železniční sítě)
- 72 Integrace jednotlivého jízdného v regionální dopravě
- 73 Řešení konečných zastávek v rozvojových oblastech
- 74 Rozvoj elektromobility - bateriové technologie v trolejbusích a autobusech
- 75 Soubor drobných opatření upřednostnění MHD - průběžně (křižovatky - různé lokality)
- 76 Nové umístění Faltusova mostu jako lávky pro chodce a cyklisty
- 77 Pokračování výstavby Greenways
- 79 Využívání vyhrazených pruhů pro hromadnou dopravu cyklisty v návaznosti na opatření v MHD
- 80 Zázemí škol a zaměstnavatelů pro cyklistiku
- 81 Podpora bike-sharingu
- 82 Stojany pro parkování kol - doplňky veřejného prostoru
- 83 Úschovny pro kola – městský systém
- 84 Zóny „Tempo 30“
- 85 Motivační opatření pro investory/developery s cílem zvýšení atraktivity centra města
- 87 Opatření na zlepšení výchovy veřejnosti v udržitelné dopravě
- 88 Řešení docházky dětí do škol (nestavební)
- 89 Předplacené služby mobility na Plzeňské kartě (MHD, parkování, cykloúschovny)
- 90 Jednotný informační systém pro uživatele dopravy
- 91 Zřízení koordinátora mobility města Plzně

# 01 | Západní okruh (druhá etapa; Chebská – Karlovarská)



**Balíček opatření**  
1 – Západní okruh

**Nositel opatření**  
Plzeňský kraj

**Nositel opatření za město**  
Odbor investic (FKD)

**Kapitálové výdaje celkem**  
1 752,1 mil. Kč

**Kapitálové výdaje města**  
253,4 mil. Kč

**Předpoklad dotace**  
0 mil. Kč

**Realizace opatření**  
2018 – 2020

**Bodové ohodnocení**  
23,2 (100%)

## Popis opatření

Stavba je pokračováním započaté stavby západní části komunikačního okruhu města Plzně, kdy má být realizováno chybějící propojení mezi Chebskou ulicí a Studentskou ulicí na Košutce. Stavba má být realizována formou dvoupruhové komunikace extravilánového charakteru s mimoúrovňovými křižovatkami (s možností rozšíření na čtyřpruh).

Projektová a majetková příprava probíhá s cílem zajistit vydání stavebního povolení do konce roku 2018.

## Řešený problém

- realizace okružové komunikace spojující části města bydlení s částí města s pracovními příležitostmi
- odklonová trasa pro tranzitní dopravu sever <-> jih

## Přínos pro uživatele / obyvatele

- snížení dopravní, hlukové a emisní zátěže na Karlovarské a Klatovské třídě
- zkrácení cestovních časů
- příležitost pro zavedení okružní linky MHD vč. expresních spojů Košutka <-> Borská pole



## 02 | Cyklistické a pěší propojení Vejprnický potok



**Balíček opatření**  
10 – Cyklostezky

**Nositel opatření**  
Odbor investic (FKD)

**Nositel opatření za město**  
Odbor investic (FKD)

**Kapitálové výdaje celkem**  
60 mil. Kč

**Kapitálové výdaje města**  
9 mil. Kč

**Předpoklad dotace**  
51 mil. Kč

**Realizace opatření**  
2016 – 2022

**Bodové ohodnocení**  
19,3 (83%)

### Popis opatření

Vybudovat pro uživatele bezpečné a pohodlně pěší a cyklistické propojení v údolí Vejprnického potoka. Na první etapu je zpracována dokumentace pro územní rozhodnutí, nutné je však dořešit majetkové vztahy a realizovat stavbu. Současně je nutné pokračovat v přípravě a postupné realizaci dalších navazujících úseků.

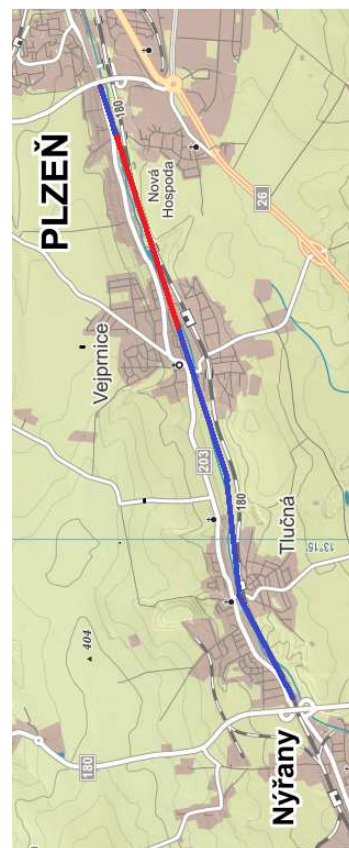
### Řešený problém

V údolí Vejprnického potoka se nachází poměrně intenzivní osídlení (Vejprnice – 3100 obyv., Tlučná – 3000 obyv., Nýřany – 7000 obyv.) s velkou spádovou dojíždkou do Plzně. Cílovým řešením je vybudování pohodlného a bezpečného propojení pro pěší a cyklisty údolím Vejprnického potoka mezi Plzní – Vejprnicemi – Tlučnou – Nýřany. První etapu představuje realizace smíšené stezky pro chodce a cyklisty mezi Plzní a Vejprnicemi.

### Přínos pro uživatele / obyvatele

Realizací Pěšího a cyklistického propojení Vejprnický potok se vytvoří bezpečná cyklistická a pěší trasa, která nahradí vedení cyklistické dopravy po stávající úzké ale automobilovou dopravou značně zatížené silnici II/203.

- obyvatelé Plzně získají bezpečné cyklistické propojení pro rekreační vyjíždky do krajinného zázemí města
- obyvatelé Vejprnic a navazujících obcí získají pro dojíždění do Plzně vhodnou cyklistickou trasu



### LEGENDA:

Červená – úsek první etapy  
Modrá – navazující úseky

## 03 | Přestupní uzel v Kaplířově ulici



### Balíček opatření

13 – Tramvajová trať  
Borská pole

### Nositel opatření

Odbor investic (FKD)

### Nositel opatření za město

Odbor investic (FKD)

### Kapitálové výdaje celkem

40 mil. Kč

### Kapitálové výdaje města

6 mil. Kč

### Předpoklad dotace

34 mil. Kč

### Realizace opatření

2017 – 2019

### Bodové ohodnocení

21,9 (94%)

### Popis opatření

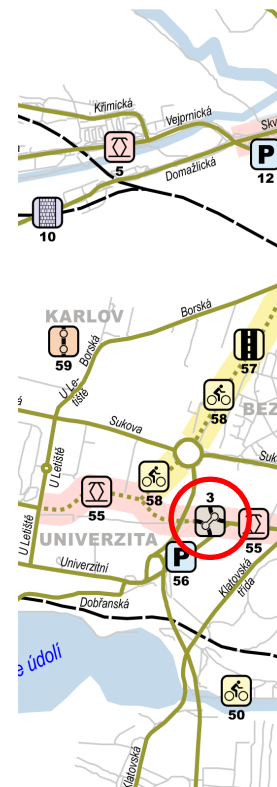
Přestupní uzel Kaplířova je součástí stavby prodloužení tramvajové trati z Bor k areálu Západočeské univerzity. Kromě prodloužení tramvajové linky číslo 4 dojde k úpravě navazujících autobusových linek MHD a veřejné linkové dopravy integrovaných v IDP.

### Řešený problém

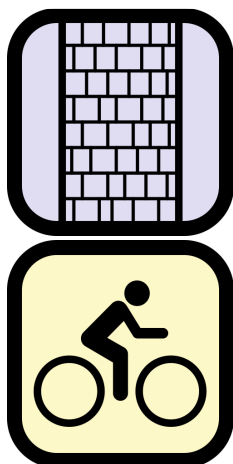
- Omezená návaznost MHD a regionálních linek.
- Odliv studentů z MHD do IAD.

### Přínos pro uživatele / obyvatele

- Navýšení podílu ekologické elektrické trakce na celkových výkonech městské dopravy.
- Ukončení linek veřejné linkové dopravy v přestupních terminálech a zlepšení návazností MHD na regionální dopravy.
- Humanizace přestupních uzlů.
- Zvýšení atraktivity MHD pro mladší skupiny cestujících.
- Vytvoření podmínek pro další rozvoj a oživení oblasti, včetně dokončení výstavby areálu univerzity.



## 04 | I/20 Studentská, úseky Plaská – Gerská a Gerská – Krašovská



**Balíček opatření**  
2 – Východní okruh

**Nositel opatření**  
Ředitelství silnic a dálnic  
ČR

**Nositel opatření za město**  
Odbor investic

**Kapitálové výdaje celkem**  
151 mil. Kč

**Kapitálové výdaje města**  
48 mil. Kč

**Předpoklad dotace**  
0 mil. Kč

**Realizace opatření**  
2016 – 2018

**Bodové ohodnocení**  
11,3 (49%)

### Popis opatření

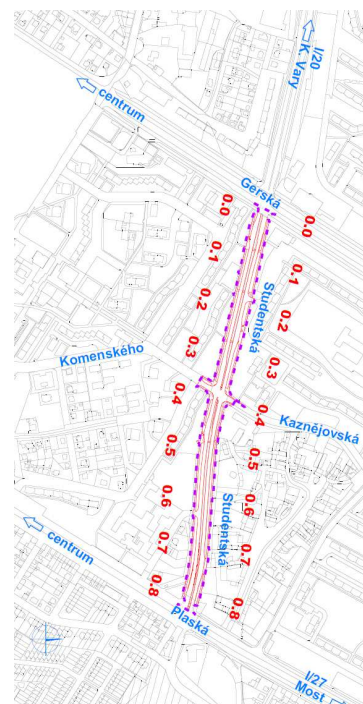
Stavba bude opravou dnešní Studentské ulice, která je 0. etapa výstavby vnitřního městského okruhu silnice I/20 (tzv. Východní okruh). Komunikace musí být opravena vzhledem k svému stavebně technickému stavu a z důvodu rekonstrukcí páteřních vedení inženýrských sítí. Komunikace slouží výhradně pro převedení dopravy pro I/20. Realizace 2016 až 2018 - společná investice ŘSD ČR a města Plzně.

### Řešený problém

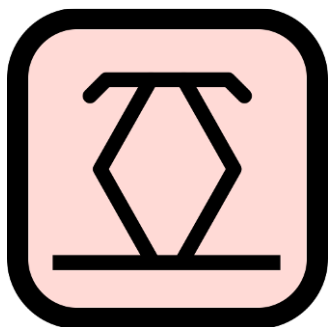
- nízká úroveň bezpečnosti,
- absence cyklistických tras,
- vysoká hluchost v obydlené oblasti

### Přínos pro uživatele / obyvatele

- zvýšení bezpečnosti,
- vznik cyklistických tras,
- zlepšení sjízdnosti,
- celková oprava



## 05 | Úpravy v tramvajových obratištích Košutka a Skvrňany



**Balíček opatření**  
20 – Zázemí PMDP

**Nositel opatření**  
Správa veřejného statku

**Nositel opatření za město**  
Správa veřejného statku

**Kapitálové výdaje celkem**  
80 mil. Kč

**Kapitálové výdaje města**  
80 mil. Kč

**Předpoklad dotace**  
0 mil. Kč

**Realizace opatření**  
2019 – 2020

**Bodové ohodnocení**  
7,3 (32%)

### Popis opatření

Zkapacitnění točky Košutka pro odstavování tramvají během noci a poledního sedla formou kompletní přestavby točky nebo doplnění kusých kolejí dovnitř stávající točky. Úprava okolí točky pro pěší a dopravu v klidu. Doplnkově je vhodné provést v menším měřítku obdobnou úpravu v točce Skvrňany.

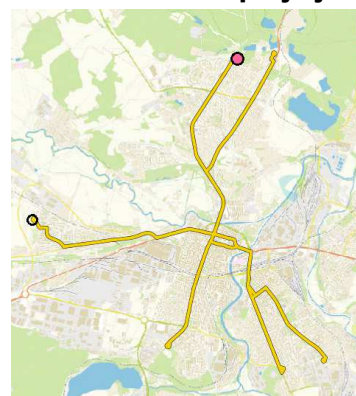
### Řešený problém

Absence alternativního místa pro odstav tramvají na "levém břehu" města. Potřeba najít místo pro odstav tramvají během rekonstrukce vozovny. Vysoký počet manipulačních kilometrů mezi vozovnou a konečnou Košutka. V menším rozsahu je potenciál i v úspoře manipulačních kilometrů mezi vozovnou a konečnou Skvrňany.

### Přínos pro uživatele / obyvatele

Realizace úprav točky Košutka umožní rekonstrukci tramvajové vozovny Slovany, která je nezbytná pro zachování tramvajového provozu v Plzni. Dalším přínosem je zajištění odstavu tramvají v opačné části města, než je poloha vozovny - zajištění provozu i během krizových situací, uzavírek, výluk apod. Úspora manipulačních nájezdů mezi vozovnou a linkou 4, případně též linkou 2. Omezení zatížení historického centra a sídliště manipulačními jízdami v nočních a časných ranních hodinách.

### Mapový výřez



### Ukázka projektu



### Ilustrační foto



## 06 | Parkoviště P+R u konečné tramvaje Bolevec



**Balíček opatření**  
12 – Zóna placeného stání

**Nositel opatření**  
Správa veřejného statku

**Nositel opatření za město**  
Správa veřejného statku

**Kapitálové výdaje celkem**  
10 mil. Kč

**Kapitálové výdaje města**  
10 mil. Kč

**Předpoklad dotace**  
0 mil. Kč

**Realizace opatření**  
2018

**Bodové ohodnocení**  
16,5 (71%)

### Popis opatření

Vybudování kapacitního záchytného parkoviště v místě kontaktu severní radiály (Plaská, průjezdní úsek silnice I/27) s tramvajovou tratí.

### Řešený problém

S postupným rozšiřováním zóny placeného parkování roste potřeba realizace záchytných parkovišť P+R. Severní předměstí nemá záchytné parkoviště P+R. Řidiči buď nevyužívají přestup na MHD, nebo odstavují vozy na sídlištích a zhoršují tak podmínky pro parkování rezidentů.

### Přínos pro uživatele / obyvatele

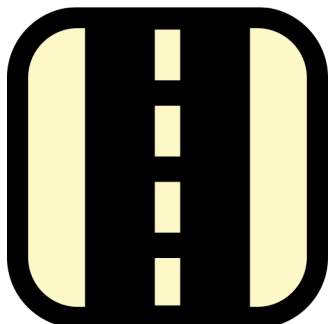
Záchytné parkoviště vytvoří systémové provázání individuální automobilové a městské hromadné dopravy.

- vytvoření nabídky záchytného parkoviště
- snížení zatížení centra automobilovou dopravou,
- zlepšení podmínek pro rezidenty na sídlištích





## 07 | I/27 Třemošenský rybník – Orlík



**Balíček opatření**  
4 – Silnice I/27

**Nositel opatření**  
Ředitelství silnic a dálnic  
ČR

**Nositel opatření za město**  
Odbor investic

**Kapitálové výdaje celkem**  
298 mil. Kč

**Kapitálové výdaje města**  
15 mil. Kč

**Předpoklad dotace**  
15 mil. Kč (SFDI)

**Realizace opatření**  
2016 – 2017

**Bodové ohodnocení**  
9,3 (40%)

### Popis opatření

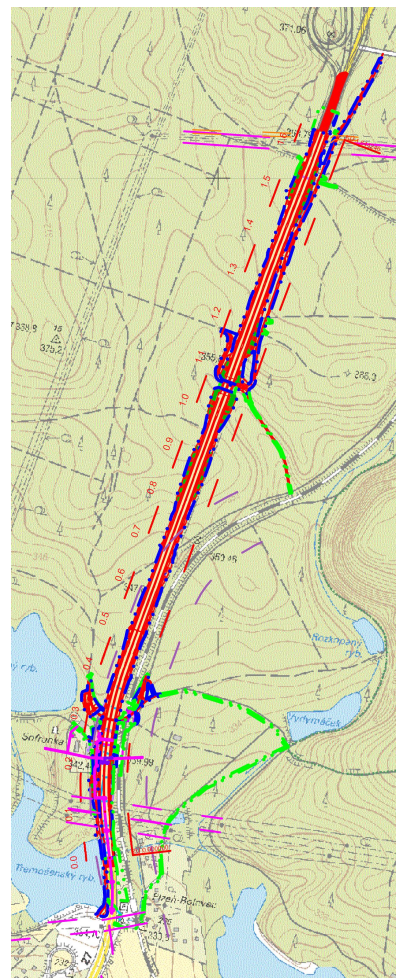
Jedná se o silniční propojení dnešní čtyřpruhové komunikace I/27 Plaská a v minulosti dokončeného obchvatu města Třemošná. Komunikace bude čtyřpruhová a směrově rozdělená s jedním mostem pod kterým bude převedena lesní technika, která se zde pohybuje mezi městskými lesy na obou stranách komunikace a jednou lávkou pro pěší a cyklisty - lávka přes čtyřpruh a dráhu, která zajistí propojení Kamenného rybníka se stezkou směrem do Třemošné. Termín zahájení výstavby v roce 2017. Společná investice ŘSD ČR a města Plzně.

### Řešený problém

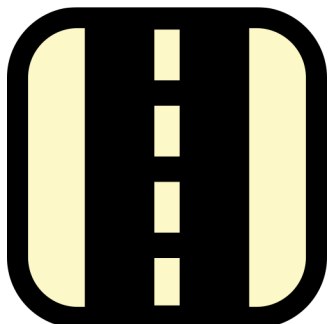
- nízká úroveň bezpečnosti,
- absence čtyřpruhového uspořádání

### Přínos pro uživatele / obyvatele

- zvýšení bezpečnosti,
- zkapacitnění,
- sjednocení trasy ve čtyřpruhovém uspořádání



## 08 | I/20 Plaská - Na Roudné



**Balíček opatření**  
2 – Východní okruh

**Nositel opatření**  
Ředitelství silnic a dálnic  
ČR

**Nositel opatření za město**  
Odbor investic

**Kapitálové výdaje celkem**  
650 mil. Kč

**Kapitálové výdaje města**  
150 mil. Kč

**Předpoklad dotace**  
0 mil. Kč

**Realizace opatření**  
2018 – 2020

**Bodové ohodnocení**  
19,9 (86%)

### Popis opatření

Oficiální název stavby: I/20 a II231 v Plzni, Plaská - Na Roudné - Chrástecká, 2. etapa

Stavba je pokračování v minulosti dokončené I. etapy (která spočívala v přestavbě Jateční ulice a ve výstavbě nového mostu přes řeku Berouнку) a zároveň 1. etapou výstavby vnitřního městského okruhu silnice I/20 (východní obchvat). Bude se jednat o novou čtyřpruhovou a směrově rozdělenou komunikaci I. třídy, která bude začínat na stávající křižovatce ulic Studentská, Plaská a Lidická, bude pokračovat v souběhu s dráhou a před ulicí Na Roudné se bude vracet spojovací větví do nově vybudované okružní křižovatky v místě dnešní křižovatky u mostů (vlečka Ferona a železniční most pod Bílou horou v ulici Na Roudné). Realizace stavby bude probíhat po roce 2018 - jedná se o investici ŘSD ČR, města Plzně a Plzeňského kraje.

### Řešený problém

- nevyhovující vysoká intenzita dopravy v obydlené oblasti - ulice Karlovarská (Lidická) a ulice Studentská,
- chybějící cyklostezka,
- absence kvalitního silničního spojení kategorie I. třídy oblastí Lochotín - Roudná

### Přínos pro uživatele / obyvatele

- Odlehčení dopravy z centra města po peáži I/27 a I/20 (Karlovarská a Lidická ulice),
- odlehčení silnice - ulice U Velkého rybníka,
- vybudování první části spojky východního obchvatu I/20 v Plzni



## 09 | Stezka Mže (Skvrňany-Radčická-ZOO)



**Balíček opatření**  
10 – Cyklostezky

**Nositel opatření**  
Odbor investic (FKD)

**Nositel opatření za město**  
Odbor investic (FKD)

**Kapitálové výdaje celkem**  
12,5 mil. Kč

**Kapitálové výdaje města**  
1,9 mil. Kč

**Předpoklad dotace**  
10,6 mil. Kč

**Realizace opatření**  
2016 – 2016

**Bodové ohodnocení**  
19,4 (84%)

### Popis opatření

Realizace lávky přes Mži včetně navazujících úseků.

Stavba má dokončenou investiční přípravu a je možné přistoupit k okamžité realizaci.

### Řešený problém

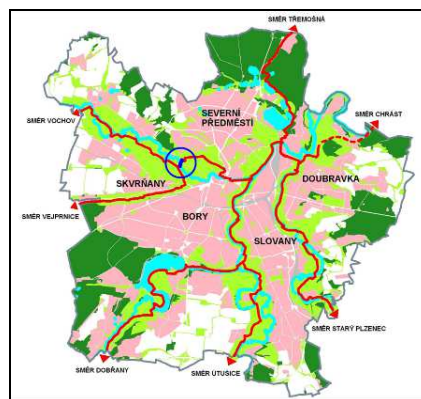
V systému greenways chybí propojení západní části města na centrum, Severní předměstí a Doubravku. Příčinou je chybějící úsek přecházející přes řeku Mži. Řešením je realizace lávky, která propojí do spojitě trasy greenway podél Mže. Postupně se tak propojují jednotlivé části systému greenways do spojitěho funkčního celku.

### Přínos pro uživatele / obyvatele

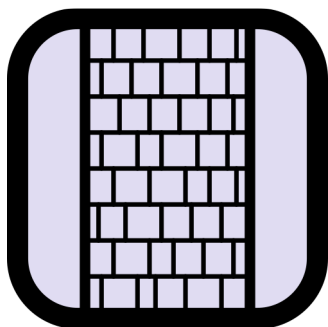
Rozšiřování bezpečných a pohodlných tras pro chodce a cyklisty v příjemném prostředí údolních niv.

- nová rekreační trasa vedená z centra západním směrem do krajinného zázemí města.
- významné cyklistické propojení Skvrňan na centrum města, Severní předměstí a Doubravku.

Schéma greenways s vyznačením doplňovaného úseku



# 10 | SŽDC - Uzel Plzeň 3. stavba – přesmyk domažlické trati



**Balíček opatření**  
5 – Přesmyk domažlické trati

**Nositel opatření**  
Správa železniční dopravní cesty

**Nositel opatření za město**  
Odbor investic

**Kapitálové výdaje celkem**  
1 627 mil. Kč (SŽDC)

**Kapitálové výdaje města**  
77 mil. Kč

**Předpoklad dotace**  
0 mil. Kč

**Realizace opatření**  
2017 – 2019

**Bodové ohodnocení**  
20,1 (87%)

## Popis opatření

Oficiální název stavby je „Uzel Plzeň, 3. stavba – přesmyk domažlické trati“. Stavba navazuje na 1. a 2. stavbu modernizace železničního uzlu Plzeň a jednotlivé stavby modernizace III. tranzitního železničního koridoru. Výjezd tratí na Cheb a Domažlice je řešen jako přesmyk. Výjezd ve směru na Domažlice bude dvoukolejný přibližně ve stávající stopě. Bude připraven pro elektrizaci navazující trati Plzeň – Domažlice a jeho parametry umožňují výhledově připojit vysokorychlostní trať. Součástí stavby jsou vyvolané investice na silniční infrastrukturu – přeložka silnice I/26, její mimoúrovňové křížení s tratí a poměrně rozsáhlé úpravy místních komunikací. Stavba vyžaduje provést rozsáhlé výkupy a demolice. Trať na Cheb naváže na stavbu přesmyku již modernizovaným současným stavem. Předpokládaný termín realizace: 05/2017 – 12/2019. Město Plzeň bude druhým investorem na této stavbě.

## Řešený problém

- Příprava pro modernizaci a elektrizaci navazující tratě Plzeň – Domažlice – st. hranice.
- Možnost napojení vysokorychlostní tratě do uzlu Plzeň.
- Odstranění úrovnňového přejezdu na Domažlické ulici.

## Přínos pro uživatele / obyvatele

- Zvýšení bezpečnosti - odstranění úrovnňového křížení silnice I. třídy s železniční tratí.
- Zvýšení rychlosti železniční, silniční a MHD dopravy.
- Zlepšení kvality cestování.



# 11 | Rozšíření zóny placeného parkování západně od Klatovské třídy



**Balíček opatření**  
12 – Zóna placeného stání

**Nositel opatření**  
Správa veřejného statku

**Nositel opatření za město**  
Správa veřejného statku

**Kapitálové výdaje celkem**  
15 mil. Kč

**Kapitálové výdaje města**  
15 mil. Kč

**Předpoklad dotace**  
0 mil. Kč

**Realizace opatření**  
2017 – 2018

**Bodové ohodnocení**  
12,4 (53%)

## Popis opatření

Rozšíření smíšené zóny placeného parkování (parkovací automaty, rezidentské a podnikatelské karty) s cílem upřednostnění potřeb rezidentů.

## Řešený problém

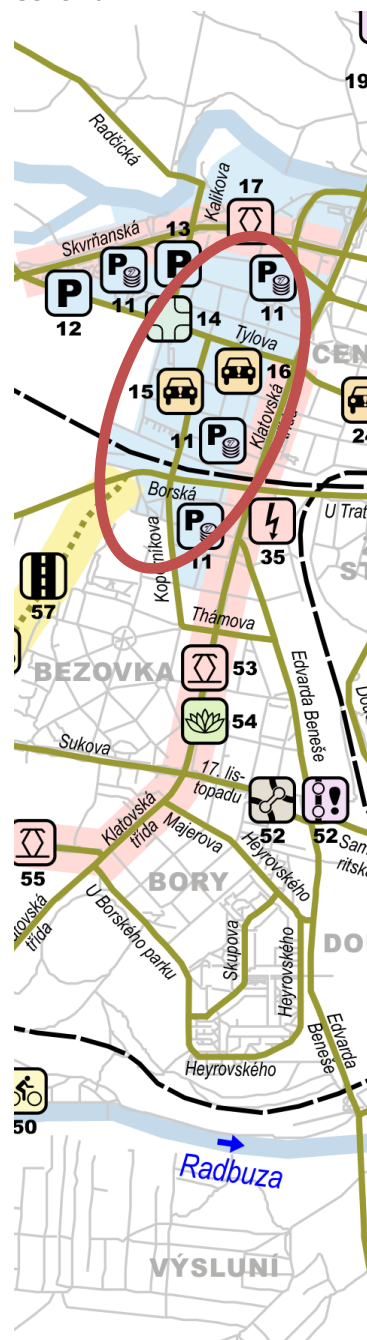
Nezpoplatněná, a tedy přetížená část západního okraje centra, kde obvyklý nedostatek parkovacích míst je dále prohlubován přelivem aut ze zpoplatněné oblasti centra.

## Přínos pro uživatele / obyvatele

Zavedení pravidel pro využívání parkovacích míst se zvýhodněním vybraných skupin uživatelů (obyvatelů), nástroj k aktivaci poptávky po záchytných parkovištích P+G a P+R.

- Snížení přetížení centrální části automobilovou dopravou
- Zlepšení podmínek pro parkování rezidentů
- Impuls pro využívání záchytných parkovišť

## Schéma



## 12 | Parkoviště P+R na náměstí Emila Škody



### Balíček opatření

14 – Regulace v centru města

### Nositel opatření

Správa veřejného statku

### Nositel opatření za město

Správa veřejného statku

### Kapitálové výdaje celkem

13 mil. Kč

### Kapitálové výdaje města

13 mil. Kč

### Předpoklad dotace

0 mil. Kč

### Realizace opatření

2017 – 2017

### Bodové ohodnocení

17,1 (74%)

### Popis opatření

Rozšíření a úprava parkoviště pro 163 aut, pilotní projekt parkoviště s parkovacím lístkem sloužícím jako jízdenka MHD.

### Řešený problém

Současné parkoviště na náměstí E. Škody je využíváno zejména zaměstnanci areálu Škoda. Přitom parkoviště v místě napojení na radiální trolejbusové a autobusové linky má výhodnou polohu pro zachytnou funkci. Proto je vhodné parkoviště rozšířit a cenovými nástroji zapojit do systému P+R.

### Přínos pro uživatele / obyvatele

- Snížení zatížení centra automobilovou dopravou.
- Zlepšení podmínek parkování pro rezidenty v centru města
- méně aut v centru a tedy vhodnější podmínky pro veřejnou, pěší a cyklistickou dopravu

### Schéma



# 13 | Parkoviště P+G Kotkova ve vazbě na zřízení zóny placeného stání Klatovská západ



**Balíček opatření**  
12 – Zóna placeného stání

**Nositel opatření**  
Správa veřejného statku

**Nositel opatření za město**  
Správa veřejného statku

**Kapitálové výdaje celkem**  
4 mil. Kč

**Kapitálové výdaje města**  
4 mil. Kč

**Předpoklad dotace**  
0 mil. Kč

**Realizace opatření**  
2016 – 2017

**Bodové ohodnocení**  
8,8 (38%)

## Popis opatření

Vybudování záchytného parkoviště v provázanosti na rozšíření zóny placeného parkování západně od Klatovské.

## Řešený problém

Se zpoplatněním zóny západně od Klatovské dojde i k úbytku parkovacích míst. Úbytek bude kompenzován realizovaným záchytným parkovištěm P+G.

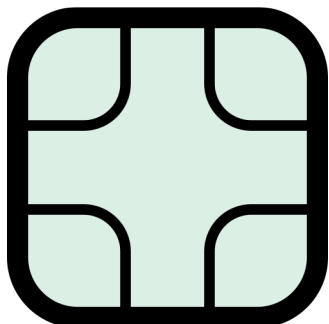
## Přínos pro uživatele / obyvatele

- Vytvoření podmínek pro zavedení zóny placeného parkování západně od Klatovské.
- zlepšení podmínek pro rezidenty v centru západně od Klatovské

## Schéma



## 14 | Husovo náměstí - obousměrný provoz



**Balíček opatření**  
14 – Regulace v centru města

**Nositel opatření**  
Správa veřejného statku města Plzně

**Nositel opatření za město**  
Správa veřejného statku města Plzně

**Kapitálové výdaje celkem**  
20 mil. Kč

**Kapitálové výdaje města**  
20 mil. Kč

**Předpoklad dotace**  
0 mil. Kč

**Realizace opatření**  
2018 – 2018

**Bodové ohodnocení**  
8,9 (38%)

### Popis opatření

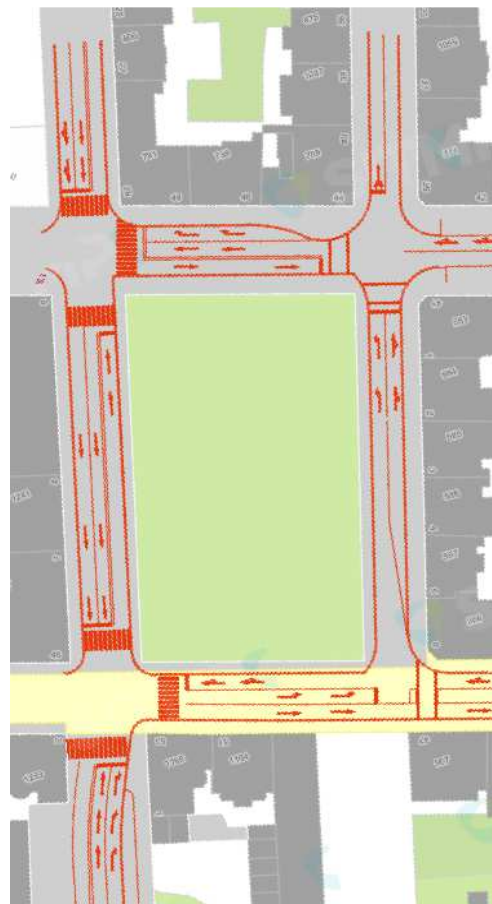
Stavební úprava komunikací na Husovo náměstí v Plzni. Cílem je zobousměrnění západní části Husova náměstí tak, aby směr od jihu na sever nemusel Husovo náměstí objíždět.

### Řešený problém

- Nízká kapacita dopravního uzlu.

### Přínos pro uživatele / obyvatele

- Zlepšení průjezdnosti jih > sever na alternativní trase ke Klatovské třídě.
- Možnost preference MHD pro radiální linky do centra.





## 15 | Uzavírka / restrikce IAD Koperníkova



### Balíček opatření

14 – Regulace v centru města

### Nositel opatření

Správa veřejného statku

### Nositel opatření za město

Správa veřejného statku

### Kapitálové výdaje celkem

0 mil. Kč

### Kapitálové výdaje města

0 mil. Kč

### Předpoklad dotace

0 mil. Kč

### Realizace opatření

2018 – 2018

### Bodové ohodnocení

13,2 (57%)

### Popis opatření

Uzavření úseku Koperníkovy ulice pro průjezd individuální automobilové dopravy v úseku Plachého-Tylova pomocí instalace svislého dopravního značení. Následná přestavba komunikace – v ideální variantě v celé délce – do uspořádání urbanisticky kvalitní městské třídy s dostatečným prostorem pro pěší dopravu (přestavba není zahrnuta do výdajů, nepodmiňuje realizaci uzavírky pro IAD). Doplnění opatření dalšími drobnými opatřeními v organizaci dopravy v klidu a zajištění zásobování.

### Řešený problém

Zdržování MHD před křižovatkou SSZ a objíždění nesprávně parkujících aut apod. Rozšíření úzkých chodníků a nástupního prostoru zastávky.

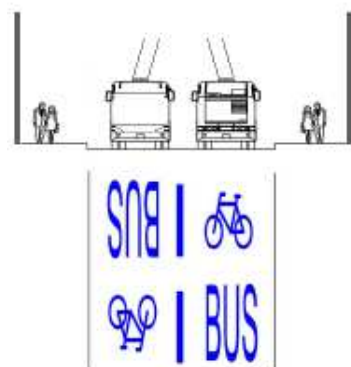
### Přínos pro uživatele / obyvatele

Efektivnější provoz páteřních trolejbusových linek MHD, úspora v podobě paliva a trakční energie i úspora zkrácením jízdních dob. Výrazné zvýšení atraktivity MHD pro veřejnost. Pozvednutí úrovně a kvality bydlení v oblasti západně od Klatovské ulice. Zkvalitnění podmínek pro pěší a cyklo dopravu.

### Mapový výřez



### Ukázka projektu



### Ilustrační foto



## 16 | Uzavírka / restrikce IAD Tylova, vyhrazený pruh k Domažlické



### Balíček opatření

16 – Regulace v centru města

### Nositel opatření

Správa veřejného statku

### Nositel opatření za město

Správa veřejného statku

### Kapitálové výdaje celkem

0 mil. Kč

### Kapitálové výdaje města

0 mil. Kč

### Předpoklad dotace

0 mil. Kč

### Realizace opatření

2016 – 2018

### Bodové ohodnocení

15,9 (69%)

### Popis opatření

Uzavření vybraného úseku Tylovy ulice (Klatovská - K. Berana) pro průjezd individuální automobilové dopravy pomocí instalace svislého dopravního značení, které zajistí snížení intenzity automobilové dopravy v úseku Klatovská - Koperníková. Následná přestavba komunikace do uspořádání urbanisticky kvalitní městské třídy s dostatečným prostorem pro pěší dopravu a zeď (přestavba není zahrnuta do výdajů, nepodmiňuje realizaci uzavírky pro IAD). Doplnění opatření dalšími drobnými opatřeními v organizaci dopravy v klidu a zajištění zásobování, přednostně z příčných komunikací. Realizace vyhrazených jízdních pruhů pro trolejbusy v úseku Husovo náměstí - Domažlická.

### Řešený problém

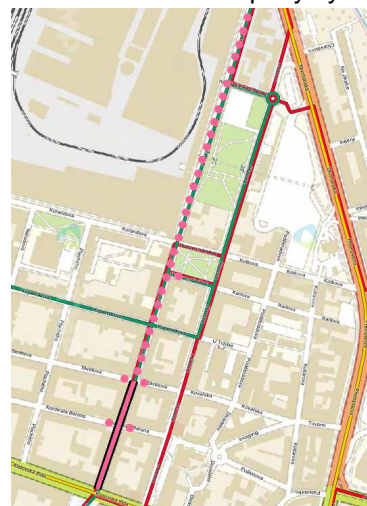
Zdržování MHD v kongescích, objíždění nesprávně parkujících aut apod. Nízká atraktivita Tylovy ul. pro rozvoj společenských a obchodních funkcí, nabídku kvalitního bydlení - riziko pokračujícího vybydlování a vytváření vyloučené lokality.

### Přínos pro uživatele / obyvatele

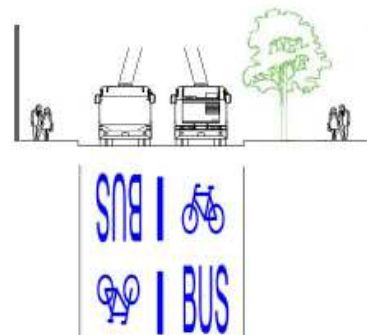
Naplnění zásad dopravní politiky v úseku kriticky významném pro MHD. Efektivnější provoz všech páteřních trolejbusových linek MHD, úspora v podobě paliva a trakční energie i úspora zkrácením jízdních dob. Výrazné zvýšení atraktivity MHD pro veřejnost.

Revitalizace logického pokračování společensko-obchodní osy (Americké ulice) až ke Koperníkově ulici. Pozvednutí úrovně a kvality bydlení v oblasti západně od Klatovské ulice. Zkvalitnění podmínek pro pěší a cyklo dopravu, vytvoření podmínek pro kulturní a obchodní aktivity.

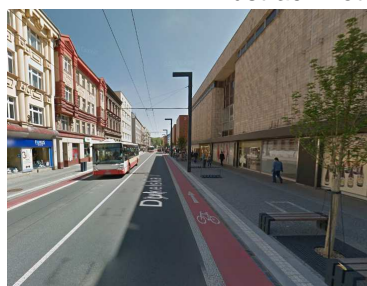
### Mapový výřez



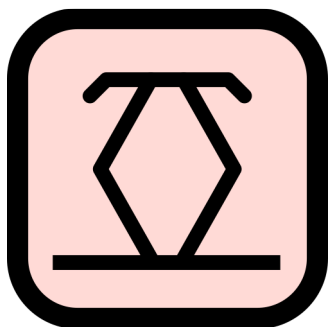
### Ukázka projektu



### Ilustrační foto



# 17 | Rekonstrukce tramvajové trati Skvrňanská – Přemyslova



**Balíček opatření**  
19 – Rekonstrukce tramvajových tratí

**Nositel opatření**  
Odbor investic

**Nositel opatření za město**  
Odbor investic

**Kapitálové výdaje celkem**  
100 mil. Kč

**Kapitálové výdaje města**  
100 mil. Kč

**Předpoklad dotace**  
0 mil. Kč

**Realizace opatření**  
2020

**Bodové ohodnocení**  
13,9 (60%)

## Popis opatření

Jedná se o celoplošnou rekonstrukci ulice Skvrňanská včetně tramvajové tratě. Výměna železničního svršku, rekonstrukce a prodloužení zastávek, zřízení nástupišť pro náhradní autobusovou dopravu za tramvaje. Dojde k prodloužení zastávky Jízdecká pro dvě tramvajové soupravy v případě mimořádností a umožnění odbočení náhradní autobusové dopravy do Jízdecké ulice.

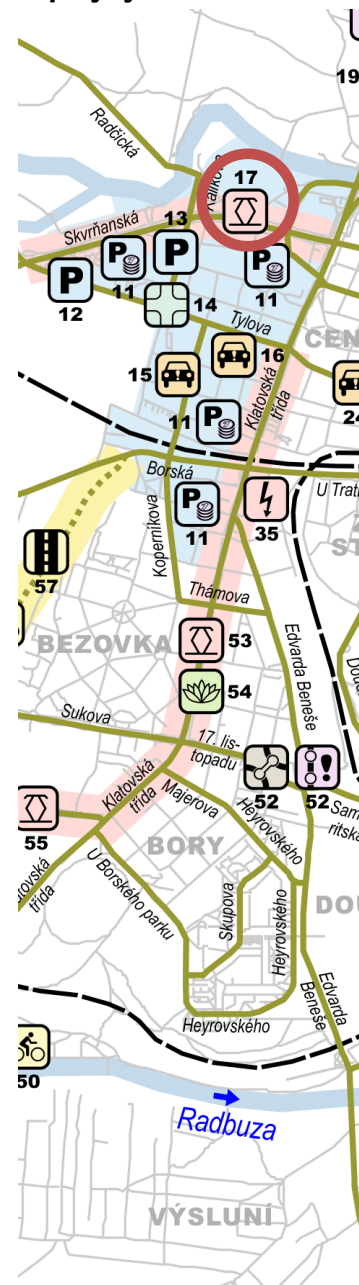
## Řešený problém

- Nevyhovující stav tramvajového železničního svršku.
- Úseky pomalé jízdy.

## Přínos pro uživatele / obyvatele

- Zrychlení jízdy tramvají, zvýšení bezpečnosti provozu.
- Úspora trakční energie plynulejší jízdou.

## Mapový výřez



## 18 | Vyhrazený pruh Karlovarská



**Balíček opatření**  
16 – Preference MHD

**Nositel opatření**  
Odbor investic

**Nositel opatření za město**  
Odbor investic

**Kapitálové výdaje celkem**  
25 mil. Kč

**Kapitálové výdaje města**  
25 mil. Kč

**Předpoklad dotace**  
0 mil. Kč

**Realizace opatření**  
2016

**Bodové ohodnocení**  
16,5 (71%)

### Popis opatření

Zřízení vyhrazeného jízdního pruhu pro MHD.

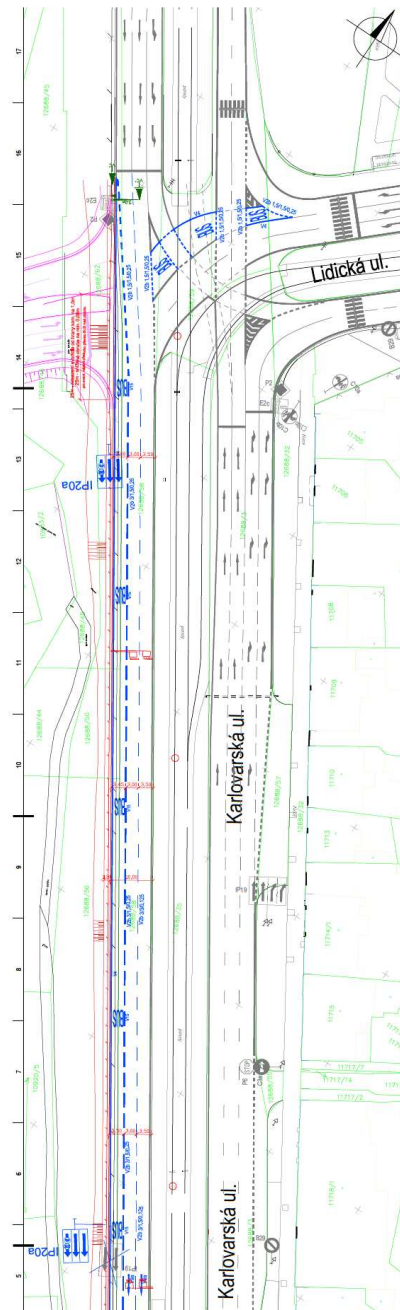
Stavba zahrnuje rozšíření ulice Karlovarská ve směru do centra o jeden jízdní pruh při pravé straně komunikace a zřízení preferenčního řadícího pruhu z ulice Lidická (levé odbočení z pravého řadícího pruhu na preferenční SSZ). Tento pruh bude vyhrazen výhradně pro provoz městské hromadné dopravy, případně veřejné linkové autobusové dopravy. Opatření je vhodné doplnit v budoucnu o vyznačení vyhrazeného jízdního pruhu i na mostu gen. Pattona ve směru do centra.

### Řešený problém

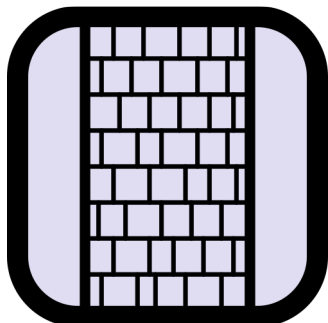
- Zdržování MHD v kongescích.
- Neekonomičnost provozu MHD

### Přínos pro uživatele / obyvatele

- Efektivnější provoz MHD, úspora v podobě paliva a trakční energie
- Zkrácení jízdních dob na autobusových linkách MHD.
- Zvýšení atraktivity MHD pro veřejnost.
- Zrychlení spojení Severního předměstí s centrem Plzně.



## 19 | Úprava Rondelu



**Balíček opatření**  
16 – Preference MHD

**Nositel opatření**  
Správa veřejného statku  
města Plzně

**Nositel opatření za město**  
Správa veřejného statku  
města Plzně

**Kapitálové výdaje celkem**  
9 mil. Kč

**Kapitálové výdaje města**  
9 mil. Kč

**Předpoklad dotace**  
0 mil. Kč

**Realizace opatření**  
2016 – 2016

**Bodové ohodnocení**  
8,0 (35%)

### Popis opatření

Úprava uspořádání okružní křižovatky  
Rondel na spirálovou.

### Řešený problém

- nedostatečná kapacita křižovatky

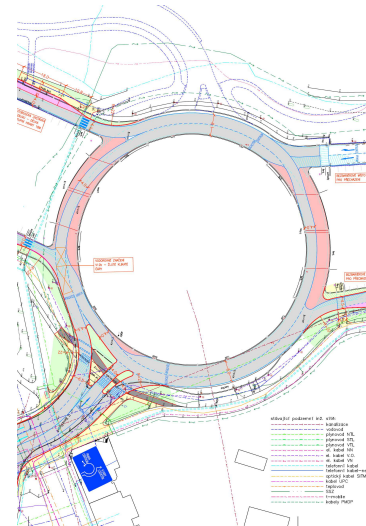
### Přínos pro uživatele / obyvatele

- zkapacitnění napojení ul.  
O. Beníškové do OK Rondel
- snížení zdržování MHD v kolonách  
IAD
- odstranění kolizních míst a  
zjednodušení pohybů v OK Rondel

### Schéma



### Ukázka projektu



## 21 | Pěší propojení centra s Roudnou



**Balíček opatření**  
8 – Chůze a veřejný prostor

**Nositel opatření**  
Odbor investic

**Nositel opatření za město**  
Odbor investic

**Kapitálové výdaje celkem**  
20 mil. Kč

**Kapitálové výdaje města**  
10 mil. Kč

**Předpoklad dotace**  
10 mil. Kč

**Realizace opatření**  
2023 – 2025

**Bodové ohodnocení**  
13,0 (56%)

### Popis opatření

Realizace lávky pro pěší a cyklisty propojující centrum města s Roudnou, která současně překlene silnici I/26 a řeku Mži.

### Řešený problém

Roudná je čtvrtí sousedící s centrem města, její nevýhodou je špatné propojení s centrem z hlediska pěší a cyklistické dopravy. Realizace silnice I/26 vytvořila v území urbanistickou bariéru a přerušila tradiční pěší a cyklistické propojení. V místě bývalé trasy dochází k nebezpečnému živelnému přebíhání přes čtyřpruhovou komunikaci.

### Přínos pro uživatele / obyvatele

- Vytváření základních podmínek pro pohyb chodců v centru města
- vytvoření bezpečného, pohodlného a bezbariérového pěšího propojení
- vytvoření nové cyklistické trasy směrem z historického jádra města na Severní předměstí
- odstranění nebezpečného místa s živelným přebíháním přes čtyřpruhovou komunikaci



## 22 | Revitalizace uličního prostoru - Tyršova



### Balíček opatření

8 – Chůze a veřejný prostor

### Nositel opatření

Správa veřejného statku

### Nositel opatření za město

Správa veřejného statku

### Kapitálové výdaje celkem

5 mil. Kč

### Kapitálové výdaje města

5 mil. Kč

### Předpoklad dotace

0 mil. Kč

### Realizace opatření

2018 – 2018

### Bodové ohodnocení

13,2 (57%)

### Popis opatření

Doplnění chodníků a celková změna podmínek pro chodce, úpravy veřejné zeleně (stromy místo keřových pásů), Zvýšení intenzity údržby a péče o veřejný prostor - zejména zeleň.

### Řešený problém

Komunikace procházející centrem města vytváří bariéru pro chodce, chybí i chodníky podél komunikace, celková úprava veřejného prostoru neodpovídá centru města.

### Přínos pro uživatele / obyvatele

- Zlepšení kvality veřejného prostoru významné městské ulice
- zapojení komunikace do městského prostředí
- odstranění bariérového účinku pro chodce

### Schéma



## 23 | Preference MHD v historickém jádru



### Balíček opatření

14 – Regulace v centru města

### Nositel opatření

Správa veřejného statku

### Nositel opatření za město

Správa veřejného statku

### Kapitálové výdaje celkem

0 mil. Kč

### Kapitálové výdaje města

0 mil. Kč

### Předpoklad dotace

0 mil. Kč

### Realizace opatření

2017 – 2017

### Bodové ohodnocení

13,8 (60%)

### Popis opatření

Posílení preference MHD v historickém jádru zejména v severojižním směru, kudy jsou vedeny autobusové linky přes nám. Republiky. Zamezení průjezdu individuální dopravy v úseku z Kopeckého sadů ul. Františkánská a Rooseveltova do sadů 5. května např. uzavřením pro IAD mezi Veleoslavínovou ul. a sady 5. května a mezi Bezručova - Zbrojnická. Realizace formou osazení svislého dopravního značení.

### Řešený problém

Zdržování MHD při průjezdu centrem, zejména před křižovatkami s ulicí 5. května a Zbrojnickou severním směrem. Množství projíždějících a zastavujících aut omezuje i průjezd směrem jih kvůli nemožnosti vzájemného míjení autobusů. Vysoká intenzita IAD zhoršující podmínky pro společenské a kulturní využití historického centra.

### Přínos pro uživatele / obyvatele

Naplnění zásad dopravní politiky v nejcennější oblasti města. Efektivnější provoz linek MHD, úspora v podobě paliva i zkrácením jízdních dob. Eliminace kolon aut před SSZ s ulicí 5. května. Omezení vzájemných konfliktů mezi MHD a IAD. Výrazné zvýšení atraktivity MHD pro veřejnost. Zkvalitnění podmínek pro pěší a cyklistickou dopravu a rozvoj kulturních a společenských funkcí historického centra. Oživení pěšího koridoru v severojižním směru.

### Mapový výřez



### Ukázka projektu



### Ilustrační foto





## 24 | Uzavírka / restrikce IAD Americká



### Balíček opatření

14 – Regulace v centru města

### Nositel opatření

Správa veřejného statku

### Nositel opatření za město

Správa veřejného statku

### Kapitálové výdaje celkem

0 mil. Kč

### Kapitálové výdaje města

0 mil. Kč

### Předpoklad dotace

0 mil. Kč

### Realizace opatření

2016 – 2016

### Bodové ohodnocení

19,9 (86%)

### Popis opatření

Uzavření vybraného úseku či úseků Americké ulice (alespoň Martinská - Škroupova) pro individuální automobilovou dopravu pomocí instalace svislého dopravního značení, které zajistí výrazné snížení intenzity automobilové dopravy tranzitující v úseku Prokopova - Klatovská. Doplnění dalšími drobnými opatřeními v organizaci dopravy v klidu, zásobování, napojení jednosměrek. Následně možno stavebně upravit část před křižovatkou s Klatovskou ulicí – redukce odbočovacích pruhů, rozšíření pěšího koridoru do Tylové ulice (není v kalkulaci výdajů, nepodmiňuje realizaci).

### Řešený problém

Výrazné zdržování MHD v kongescích, při zajiždění a vyjíždění do zastávek, objíždění parkujících aut apod. Vzájemné konflikty MHD a IAD, kdy je omezeno i vzájemné míjení vozidel v protisměru. Zahlcování okružní křižovatky kombinací silného automobilového a pěšího provozu. Zbytečný tranzit Americkou ulicí auty, která nemají zdroj ani cíl v těsné blízkosti ulice.

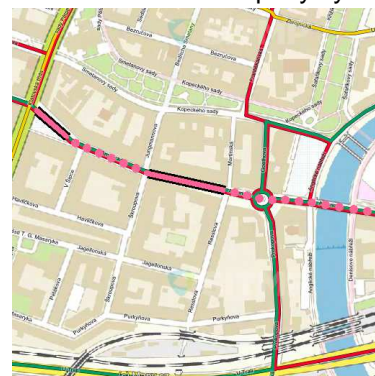
Omezení rozvoje společenské funkce Americké ul. silnou intenzitou automobilové dopravy, vliv hluku a exhalací na pěší.

### Přínos pro uživatele / obyvatele

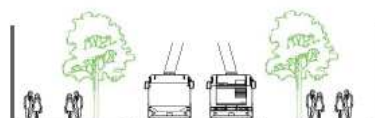
Naplnění zásad dopravní politiky v úseku kriticky významném pro MHD. Zkvalitnění podmínek pro pěší dopravu, kulturní a obchodní aktivity na hlavní společensko-obchodní třídě.

Efektivnější provoz všech páteřních trolejbusových linek MHD, úspora v podobě paliva a trakční energie i úspora zkrácením jízdních dob. Výrazné zvýšení atraktivity MHD pro veřejnost.

### Mapový výřez



### Ukázka projektu



### úsek Martinská – Škroupova



### úsek v křižovatce U Práce, v návaznosti na opatření č. 16 v Tylově ul. (možný cílový stav)

## 25 | Křižovatka U Jána - Úprava pěších tras a veřejných prostorů ve vnitřní části města (Nádraží - centrum - Prazdroj)



### Balíček opatření

8 – Chůze a veřejný prostor

### Nositel opatření

Správa veřejného statku

### Nositel opatření za město

Správa veřejného statku

### Kapitálové výdaje celkem

60 mil. Kč

### Kapitálové výdaje města

30 mil. Kč

### Předpoklad dotace

30 mil. Kč

### Realizace opatření

2018 – 2019

### Bodové ohodnocení

15,2 (66%)

### Popis opatření

Rekonstrukce křižovatky Ján s cílem vytvoření signalizovaných míst pro přecházení a vytvoření chodníků podél Sirkové ulice.

### Řešený problém

Podél některých významných ulic městského centra chybí podmínky pro pohyb chodců, v křižovatce Ján nemohou chodci přecházet jednotlivá ramena křižovatky. Zablokovány jsou přirozené pěší trasy od Pražské k pivovaru Prazdroj a od Mikulášské do Tyršovy ulice.

### Přínos pro uživatele / obyvatele

- Vytváření základních podmínek pro pohyb chodců v centru města
- vytvoření možnosti přecházení křižovatky Ján
- vytvoření možností pro pohyb chodců podél Sirkové ulice

### Schéma



## 26 | Terminál veřejné dopravy Šumavská / Hlavní nádraží



### Balíček opatření

6 – Terminály veřejné dopravy

### Nositel opatření

Odbor investic

### Nositel opatření za město

Odbor investic (FKD)

### Kapitálové výdaje celkem

120 mil. Kč

### Kapitálové výdaje města

18 mil. Kč

### Předpoklad dotace

102 mil. Kč (IROP)

### Realizace opatření

2017 – 2018

### Bodové ohodnocení

19,5 (84%)

### Popis opatření

Stavba autobusového terminálu zahrnující cca 11 odjezdových stanišť, odstavné plochy pro autobusy a trolejbusy a trolejbusové obratiště. Terminál bude propojen s podchodem pod nástupiště železničního hlavního nádraží.

Realizace autobusového nádraží doplní chybějící přestupní terminál mezi vlaky, veřejnou linkovou dopravou a městskou hromadnou dopravou. Zároveň vznikne nové dosud chybějící obratiště pro linky MHD v centru města s odstavnou plochou pro čerpání bezpečnostních přestávek, případně předjíždění vozů MHD.

### Řešený problém

- Nedostatečná vazba mezi jednotlivými druhy dopravy (vlak dálkový, vlak regionální vs. MHD, VLD).
- Nemožnost ukončení linek MHD a VLD a tedy omezená vazba na vlak.
- Omezení pro správné fungování integrovaného dopravního systému Plzeňska.
- Možnost zkrácení linek VLD a zkrácení souběhů, které jsou navíc neefektivní při průjezdu centrem města.

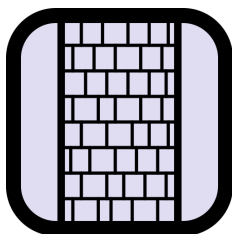
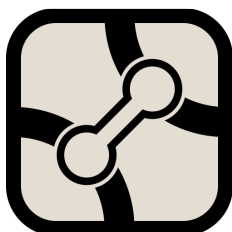
### Přínos pro uživatele / obyvatele

- Zkvalitnění přestupních vazeb.
- Zkrácení docházkových vzdáleností při přestupu mezi vlakem a VLD/MHD,
- Zpřehlednění dopravního uzlu.
- Zlepšení informovanosti cestujících.
- Zkrácení linek VLD a tedy úspora ujetých kilometrů.
- Možnost ukončení linek MHD u terminálu.
- Získání nového obratiště s odstavnou plochou pro radiální linky MHD v centru.

### Schéma



## 27 | SŽDC - Uzel Plzeň 2. stavba – osobní nádraží + mosty Mikulášská



### Balíček opatření

6 – Terminály veřejné dopravy

### Nositel opatření

Správa železniční dopravní cesty

### Nositel opatření za město

Odbor investic

### Kapitálové výdaje celkem

1 373 mil. Kč

### Kapitálové výdaje města

66 mil. Kč

### Předpoklad dotace

0 mil. Kč

### Realizace opatření

2016 – 2018

### Bodové ohodnocení

20,4 (88%)

### Popis opatření

Stavba, pod jejímž názvem se skrývá zásadní modernizace nádraží včetně výpravní budovy, nástupišť a kolejí. Zároveň zajistí zkapacitnění celého železničního uzlu. Pod mosty Mikulášská dojde navíc k rekonstrukci tramvajové trati, rozšíření ulice Mikulášská o jeden jízdní pruh a zvýšení světlé výšky podjezdu, které zajistí průjezd i vyšším vozidlům než doposud. Dále nebude chybět doplnění chodníků, cyklostezek a parkovacích míst v přednádražním prostoru.

### Řešený problém

- Nevyhovující zázemí pro cestující ve výpravní budově.
- Nízké nástupní hrany – pouze cca 330 mm nad TK.
- Omezení průjezdu vozidlům výšky větší než 3,7 m pod mosty Mikulášská.
- Nevyhovující technický stav tramvajové trati.

### Přínos pro uživatele / obyvatele

- Zlepšení kultury cestování,
- Bezbariérový pohyb po nádraží i v jeho okolí pro cestující,
- Zvýšení nástupních hran na standardní výšku 550 mm nad TK.
- Modernizace mostů a jejich rozšíření.
- Zkapacitnění profilu silnice I/20 pod nádražím,
- Umožnění průjezdu vozidlům větší výšky.
- Zrychlení tramvajového provozu pod mosty Mikulášská

### Schéma



## 28 | Vznik zóny placeného parkování Hamburk



**Balíček opatření**  
12 – Zóna placeného stání

**Nositel opatření**  
Správa veřejného statku

**Nositel opatření za město**  
Správa veřejného statku

**Kapitálové výdaje celkem**  
3,5 mil. Kč

**Kapitálové výdaje města**  
3,5 mil. Kč

**Předpoklad dotace**  
0 mil. Kč

**Realizace opatření**  
2016 – 2016

**Bodové ohodnocení**  
16,2 (70%)

### Popis opatření

Rozšíření smíšené zóny placeného parkování (parkovací automaty, rezidentské a podnikatelské karty) do zatím neregulované východní části centra.

### Řešený problém

Nezpoplatněná, a tedy přetížená část východního okraje centra, kde obvyklý nedostatek parkovacích míst je dále prohlubován přelivem aut ze zpoplatněné oblasti centra.

### Přínos pro uživatele / obyvatele

- Zavedení pravidel pro využívání parkovacích míst
- zvýhodněním vybraných skupin uživatelů, zejména rezidentů
- nástroj k aktivaci poptávky po záchytných parkovištích P+G a P+R.

### Schéma



## 29 | Upřednostnění MHD U Prazdroje - Rokycanská



**Balíček opatření**  
16 – Preference MHD

**Nositel opatření**  
Ředitelství silnic a dálnic  
ČR

**Nositel opatření za město**  
Odbor investic

**Kapitálové výdaje celkem**  
80 mil. Kč

**Kapitálové výdaje města**  
40 mil. Kč

**Předpoklad dotace**  
0 mil. Kč

**Realizace opatření**  
2018 – 2019

**Bodové ohodnocení**  
16,5 (59%)

### Popis opatření

Prostorová segregace MHD před IAD:  
Zřízení vyhrazeného jízdního pruhu  
v úseku mezi Lobezskou a Jateční ulicí  
pro MHD včetně dalších preferenčních  
prvků stavebních i dopravně  
organizačních a preference na SSZ.  
Realizace vyvolaných přeložek  
inženýrských sítí. Rozšíření komunikace  
směr Doubravka o nový vyhrazený jízdní  
pruh (varianty uspořádání: vpravo/vlevo).  
Ve směru do centra u Gambrinusu  
realizace výlučného směru v řadicím  
pruhu a přímý vjezd do zastávky. Změny  
organizace a využití řadicích pruhů  
v křižovatkách – levé odbočení do  
Jateční, výjezd ze zastávky Divadlo Alfa  
rovně směr centrum do řadicího pruhu s  
výlučným směrem. V návaznosti na  
opatření a též realizaci budoucího  
připojení I/20 zachování plynulého  
provozu na lince 16 v křižovatce Jateční x  
Těšínská – realizací SSZ (ať již  
v průsečné či okružní křižovatce).

### Řešený problém

- Významné zdržování MHD  
v kongescích (linky 11, 13, 15, 15, 16,  
15 a 28), zejména ve směru Doubravka.
- Neefektivnost provozu.
- Nízká atraktivita MHD pro veřejnost.
- V případě zahlcení křižovatky, nehod  
apod. kolaps kompletního spojení  
centrum – Doubravka pro MHD.

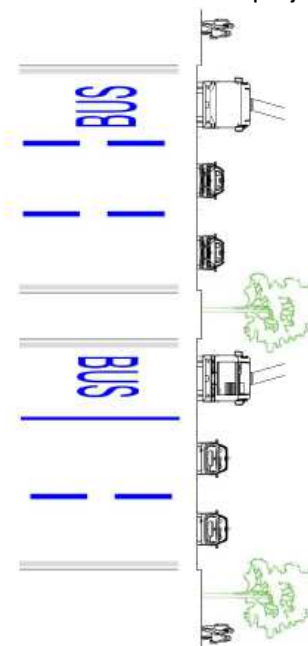
### Přínos pro uživatele / obyvatele

- Efektivnější provoz MHD, úspora v  
podobě paliva a trakční energie, vozů a  
řidičů.
- Časová úspora zkrácením jízdních dob.
- Zvýšení atraktivita MHD pro veřejnost.
- Zajištění snadnějšího průjezdu pro IZS.

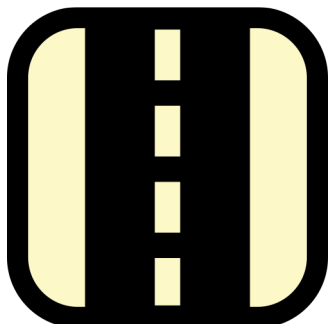
### Mapový výřez



### Ukázka projektu



## 30 | I/20 Na Roudné – Rokycanská



**Balíček opatření**  
2 – Východní okruh

**Nositel opatření**  
Ředitelství silnic a dálnic  
ČR

**Nositel opatření za město**  
Odbor investic

**Kapitálové výdaje celkem**  
1 962 mil. Kč

**Kapitálové výdaje města**  
210 mil. Kč

**Předpoklad dotace**  
0 mil. Kč

**Realizace opatření**  
2020 – 2023

**Bodové ohodnocení**  
18,6 (80%)

### Popis opatření

Oficiální název stavby: Severní etapa  
(část) - I/20 Plzeň, Jateční - Na Roudné

Stavba bude bezprostředně navazovat na stavbu I/20 A II/231 V PLZNI, PLASKÁ - NA ROUDNÉ - CHRÁSTECKÁ, 2. ETAPA. Bude také ve čtyřpruhovém a směrově rozděleném uspořádání. Realizovat se bude v prostoru od dnešní ulice Na Roudné, novým mostem přes řeku Berounku, kolem koridoru dráhy a pod seřaďovacím nádražím Doubravka až po ulici Jateční ke křižovatce Jateční a Těšínská.

### Řešený problém

- absence kvalitního silničního spojení kategorie I. třídy oblastí Roudná - Letná

### Přínos pro uživatele / obyvatele

- Odlehčení dopravy z centra města po peáži I/27 a I/20 (Karlovarská a Lidická ulice),
- vybudování druhé (další) části spojky východního obchvatu I/20 v Plzni

### Schéma



# 31 | Stezka Úslava (Chrástecká-Těšínská, Koterov - hranice města - Starý Plzenec)



**Balíček opatření**  
10 – Cyklostezky

**Nositel opatření**  
Odbor investic (FKD)

**Nositel opatření za město**  
Odbor investic (FKD)

**Kapitálové výdaje celkem**  
6,8 mil. Kč

**Kapitálové výdaje města**  
1,0 mil. Kč

**Předpoklad dotace**  
5,8 mil. Kč

**Realizace opatření**  
2016 – 2022

**Bodové ohodnocení**  
19,3 (83%)

## Popis opatření

Realizace smíšené pěší a cyklistické stezky v úseku Chrástecká – Těšínská a úseku Koterov – hranice města.

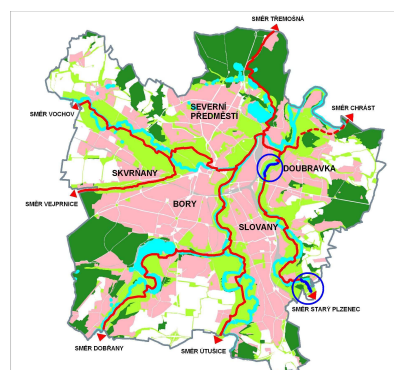
## Řešený problém

Dokompletování systému Greenways do uceleného celoměstského systému. Stezka podél Úslavy je hojně využívána, chybí však upravit úseky "Chrástecká - Těšínská" a "Koterov - hranice města", jehož realizaci je vhodné časově koordinovat s navazujícím úsekem na správním území obce Starý Plzenec.

## Přínos pro uživatele / obyvatele

- Rozšiřování bezpečných a pohodlných tras pro chodce a cyklisty v příjemném prostředí údolních niv.
- zlepšení podmínek pro vnitroměstskou cyklistickou dopravu
- zlepšení podmínek pro dojížďku do Plzně pro cyklisty ze Starého Plzence a navazujících obcí
- zkvalitnění rekreační trasy vedené údolím Úslavy do krajinného zázemí města

Schéma greenways  
s vyznačením doplňovaných  
úseku trasy





## 32 | SŽDC - Uzel Plzeň 4. stavba – Doubravka



**Balíček opatření**  
2 – Východní okruh

**Nositel opatření**  
Správa železniční  
dopravní cesty

**Nositel opatření za město**  
Odbor investic

**Kapitálové výdaje celkem**  
Nejsou stanoveny (SŽDC)

**Kapitálové výdaje města**  
0 mil. Kč

**Předpoklad dotace**  
0 mil. Kč

**Realizace opatření**  
2020 – 2023 (odhad)

**Bodové ohodnocení**  
19,7 (85%)

### Popis opatření

Oficiální název stavby je „Uzel Plzeň, 4. stavba – Doubravka“. Obsahem stavby bude modernizace seřadovacího nádraží Plzeň v prostoru městské části Doubravka. Redukce současného rozsahu kapacit je podmínkou pro možnost vést přeložku silnice I/20 mezi seřadovacími nádražím a teplárnou.

### Řešený problém

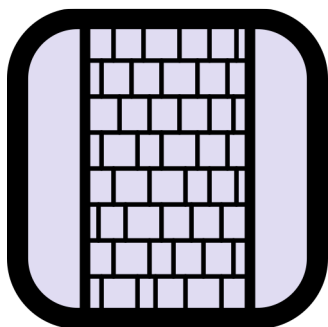
- Modernizace seřadovacího nádraží.
- Koordinace s přeložkou silnice I/20.

### Přínos pro uživatele / obyvatele

- Optimalizace rozsahu seřadovacích kapacit.
- Snížení hluku z řadicích prací.



## 33 | Rekonstrukce Masarykovy ulice (Rokycanská - Moravská)



**Balíček opatření**  
7 – Rekonstrukce ulic

**Nositel opatření**  
Správa veřejného statku  
města Plzně

**Nositel opatření za město**  
Správa veřejného statku  
města Plzně

**Kapitálové výdaje celkem**  
80 mil. Kč

**Kapitálové výdaje města**  
60 mil. Kč

**Předpoklad dotace**  
20 mil. Kč

**Realizace opatření**  
2016 – 2017

**Bodové ohodnocení**  
13,2 (57%)

### Popis opatření

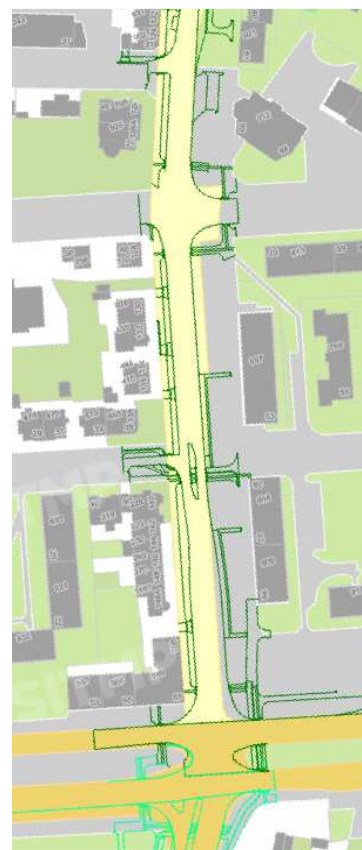
Jedná se o rekonstrukci Masarykovy ulice v celé šířce uličního profilu od křižovatky s Rokycanskou (včetně úprav přilehlé části Rokycanské) ke křižovatce se Slezskou ulicí, tj. rekonstrukce jízdního pásu, zastávek MHD, parkovacích pruhů, chodníků, zeleně podél komunikace, vybudování stezky pro chodce a cyklisty. Součástí stavby jsou úpravy dešťové kanalizace, výměna vodovodů a sadové úpravy přidruženého prostoru komunikace včetně úprav před obchodním domem, kam rekonstrukce komunikace již nezasahuje.

### Řešený problém

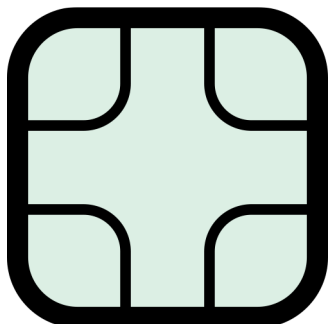
Špatný technický stav komunikace včetně dešťové kanalizace a vodovodů uložených pod ní. Zeleň před obchodním domem na hranici životnosti.

### Přínos pro uživatele / obyvatele

- Prodloužení životnosti komunikace v potřebných technických parametrech
- Obnova vodovodní sítě – zajištění technických podmínek pro dodávku pitné vody pro domácnosti a provozovny
- Obnova zeleně podél komunikace – zlepšení životního prostředí, zvýšení pobytové funkce širšího okolí komunikace
- Zlepšení hygienických parametrů komunikace – především snížení hluku a prašnosti



## 34 | I/26 Plzeň, uzel - Rokycanská



### Balíček opatření

2 – Východní okruh

### Nositel opatření

Ředitelství silnic a dálnic  
ČR

### Nositel opatření za město

Odbor investic

### Kapitálové výdaje celkem

223 mil. Kč

### Kapitálové výdaje města

133 mil. Kč

### Předpoklad dotace

0 mil. Kč

### Realizace opatření

2020 – 2023

### Bodové ohodnocení

18,6 (80%)

### Popis opatření

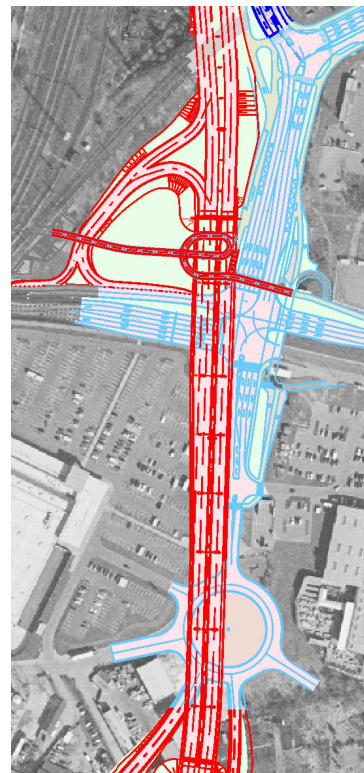
Tato stavba bude realizována současně se severní nebo jižní etapou výstavby I/20 v Plzni - vnitřní městský okruh (východní obchvat). Bude přimknuta ke stavbě, která bude realizována dříve. Jedná se o část silnice I/26, která je kolmá na budoucí stopu I/20 v prostoru křižovatky u Intersparu (dříve U stavebních strojů).

### Řešený problém

- nutnost řešení vykřížení dvou silnic I. třídy - I/20 a I/26 v prostoru u křižovatky U Intersparu (na Letné)

### Přínos pro uživatele / obyvatele

- Součást vnitřního městského okruhu I/20 (východní obchvat města Plzně)



## 35 | Modernizace technologie v trakčních měnících Bory a Letná



**Balíček opatření**  
20 – Zázemí PMDP

**Nositel opatření**  
Plzeňské městské  
dopravní podniky

**Nositel opatření za město**  
Plzeňské městské  
dopravní podniky

**Kapitálové výdaje celkem**  
86 mil. Kč

**Kapitálové výdaje města**  
0 mil. Kč

**Předpoklad dotace**  
64,5 mil. Kč

**Realizace opatření**  
2018 – 2019

**Bodové ohodnocení**  
13,5 (58%)

### **Popis opatření**

Modernizace vybavení měnících Bory a Letná na spolehlivější a úspornější technologii pro napájení tramvajových a trolejbusových tratí (výměna tyristorových usměrňovačů za diodové). Související oprava obou budov měnících.

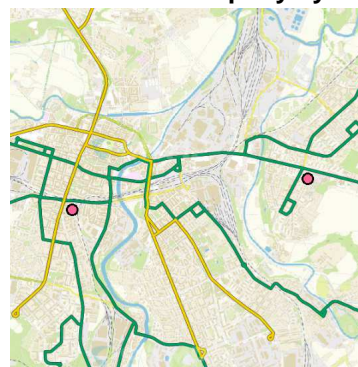
### **Řešený problém**

Zastaralá technologie napájení tratí, překročena životnost technologie stávajících měnících.

### **Přínos pro uživatele / obyvatele**

Zvýšení spolehlivosti a snížení spotřeby elektrické energie tramvajové a trolejbusové dopravy.  
Zajištění udržitelnosti provozu závislých trakcí – nejvýznamnějších tramvajových (4) a trolejbusových linek (13, 15, 16...).

### **Mapový výřez**



### **Ilustrační foto**



## 36 | Lávka přes Rokycanskou ulici



### Balíček opatření

8 – Chůze a veřejný prostor

### Nositel opatření

Odbor investic

### Nositel opatření za město

Odbor investic

### Kapitálové výdaje celkem

30 mil. Kč

### Kapitálové výdaje města

15 mil. Kč

### Předpoklad dotace

15 mil. Kč

### Realizace opatření

2023 – 2025

### Bodové ohodnocení

10,7 (46%)

### Popis opatření

Projektová příprava a realizace lávky přes Rokycanskou ulici a zajištění podmínek pro dotaci ze SFDI.

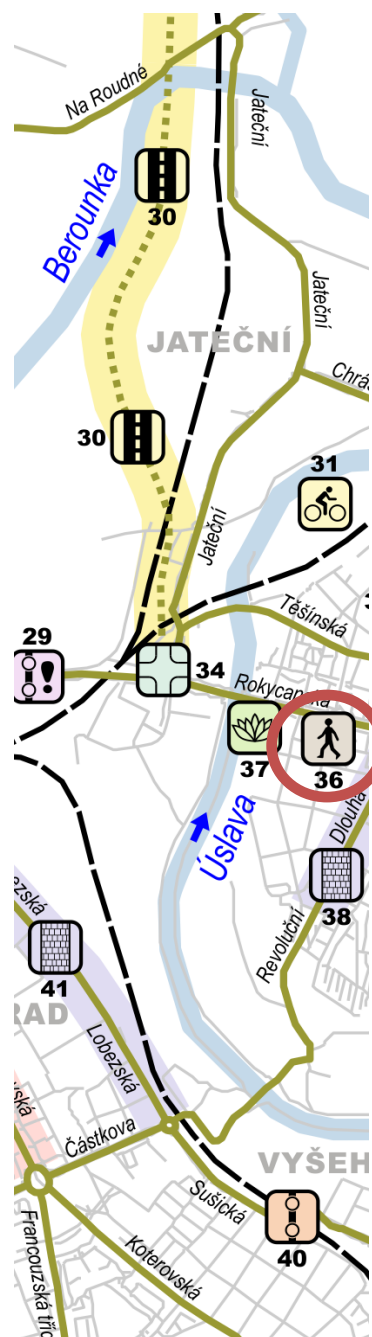
### Řešený problém

- Náhrada nevyhovujícího podchodu lávkou u zastávky MHD Letná
- Zajištění kvalitního propojení městské zástavby rozdělené kapacitní komunikací.
- Odstranění nebezpečného místa pro chodce.

### Přínos pro uživatele / obyvatele

- Vytvoření možnosti bezpečného a pohodlného pohybu obyvatel přes Rokycanskou, mezi odtrženými částmi dříve spojitě městské zástavby.
- nahrazení nevyhovujícího podchodu bezbariérovou lávkou
- odstranění živelného přebíhání chodců přes nebezpečnou čtyřpruhovou komunikaci

### Schéma



## 37 | Revitalizace uličního prostoru - Rokycanská



### Balíček opatření

8 – Chůze a veřejný prostor

### Nositel opatření

Správa veřejného statku

### Nositel opatření za město

Správa veřejného statku

### Kapitálové výdaje celkem

20 mil. Kč

### Kapitálové výdaje města

20 mil. Kč

### Předpoklad dotace

0 mil. Kč

### Realizace opatření

2016 – 2025

### Bodové ohodnocení

13,2 (57%)

### Popis opatření

Široký střední zelený pás komunikace poskytuje prostor pro doplnění uličních alejí, které by dodaly Rokycanské příjemnější charakter více se blížící městskému prostředí.

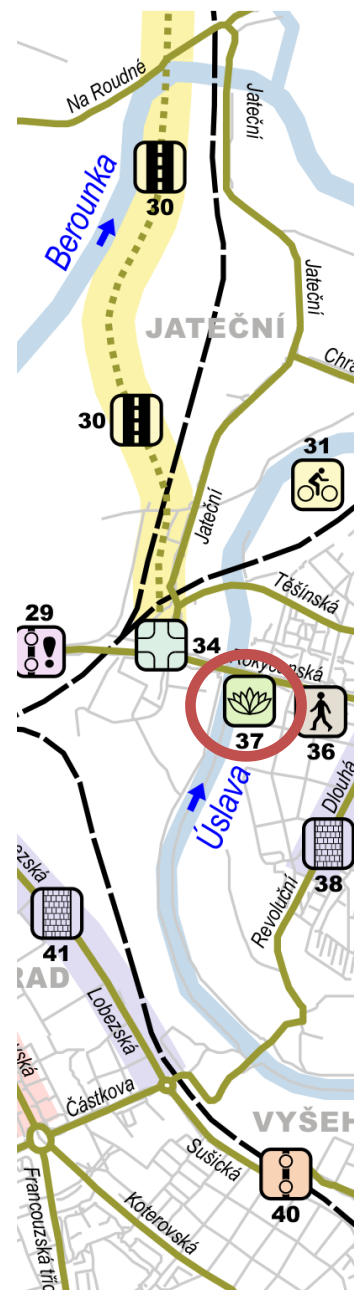
### Řešený problém

Obyvatelé vnímají Rokycanskou jako nepříjemný silniční průtah s dominantní automobilovou dopravou.

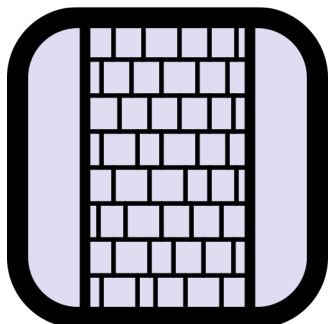
### Přínos pro uživatele / obyvatele

Výsadba středové aleje přispěje ke vnímání Rokycanské ulice jako městského uličního prostoru.

- Zlepšení vlastností uličního prostoru (zastínění, snížení prašnosti).
- Změna dopravního vnímání prostoru ze strany řidičů
- Snížení rychlosti projíždějících vozidel.



## 38 | Rekonstrukce Dlouhé ulice



**Balíček opatření**  
7 – Rekonstrukce ulic

**Nositel opatření**  
Odbor investic

**Nositel opatření za město**  
Odbor investic

**Kapitálové výdaje celkem**  
92 mil. Kč

**Kapitálové výdaje města**  
92 mil. Kč

**Předpoklad dotace**  
0 mil. Kč

**Realizace opatření**  
2020 – 2021

**Bodové ohodnocení**  
13,2 (57%)

### Popis opatření

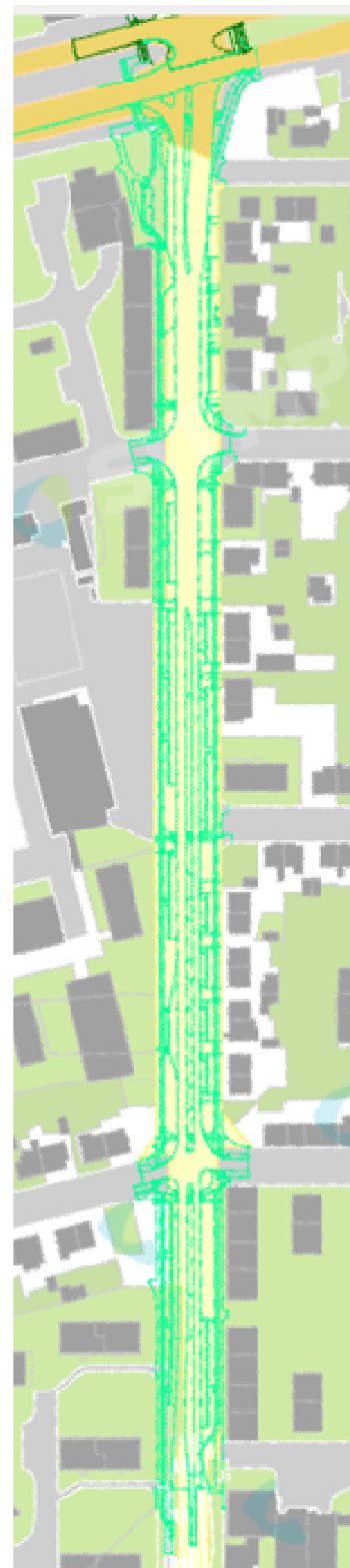
Celková oprava uličního prostoru, jehož součástí je: redukce počtu jízdních pruhů ze čtyř na dva, doplnění parkovacích stání, vznik přechodů pro chodce a míst pro přecházení se středovými ostrůvky, doplnění stromořadí, rekonstrukce zastávek MHD. Tvary křižovatek zůstávají v principu zachovány.

### Řešený problém

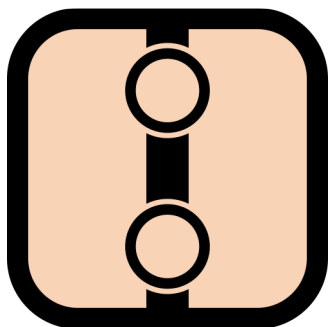
- špatný technický stav komunikace
- nedostatek parkovacích stání v oblasti

### Přínos pro uživatele / obyvatele

- odstranění nevyhovujícího technického stavu
- nová parkovací místa



## 40 | SŽDC - Uzel Plzeň 5. stavba – Lobzy, Koterov



**Balíček opatření**  
2 – Východní okruh

**Nositel opatření**  
Správa železniční  
dopravní cesty

**Nositel opatření za město**  
Odbor investic

**Kapitálové výdaje celkem**  
384 mil. Kč (SŽDC)

**Kapitálové výdaje města**  
0 mil. Kč

**Předpoklad dotace**  
0 mil. Kč

**Realizace opatření**  
2018 – 2019 (předpoklad)

**Bodové ohodnocení**  
19,7 (85%)

### Popis opatření

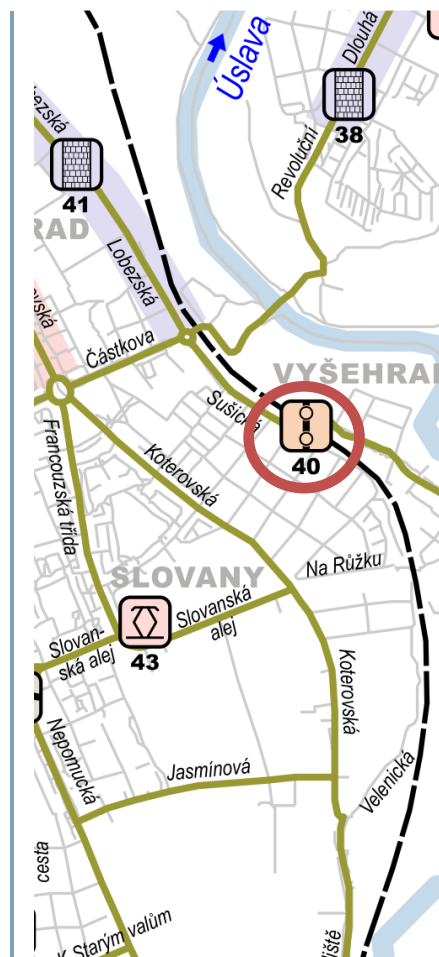
Oficiální název stavby je „Uzel Plzeň, 5. stavba – Lobzy, Koterov“.  
Stavba navazuje na 1. a 2. stavbu modernizace železničního uzlu Plzeň. Obsahem stavby bude modernizace traťového úseku Plzeň Koterov – Plzeň hlavní nádraží (do prostoru Lobzy) a části žst. Plzeň Koterov. Stavba je připravována v koordinaci s přeložkou silnice I/20 (dopravní koridor železnice + silnice). V rámci zpracování záměru projektu a přípravné dokumentace se řeší se možnost výstavby nové zastávky Plzeň Slovany (popř. náhrada za zastávku Plzeň Koterov).

### Řešený problém

- Modernizace zbývajících částí železničního uzlu Plzeň.
- Koordinace modernizace železniční trati a přeložky silnice I/20.
- Modernizace části žst. Plzeň Koterov.

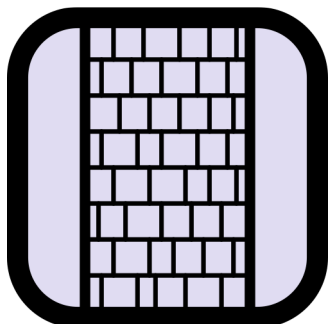
### Přínos pro uživatele / obyvatele

- Výstavba nové zastávky Plzeň Slovany ve vazbě na linky MHD.
- Zvýšení rychlosti přepravy.





## 41 | Rekonstrukce Lobežské ulice



**Balíček opatření**  
7 – Rekonstrukce ulic

**Nositel opatření**  
Odbor investic

**Nositel opatření za město**  
Odbor investic

**Kapitálové výdaje celkem**  
85 mil. Kč

**Kapitálové výdaje města**  
85 mil. Kč

**Předpoklad dotace**  
0 mil. Kč

**Realizace opatření**  
2021 – 2022

**Bodové ohodnocení**  
13,2 (57%)

### Popis opatření

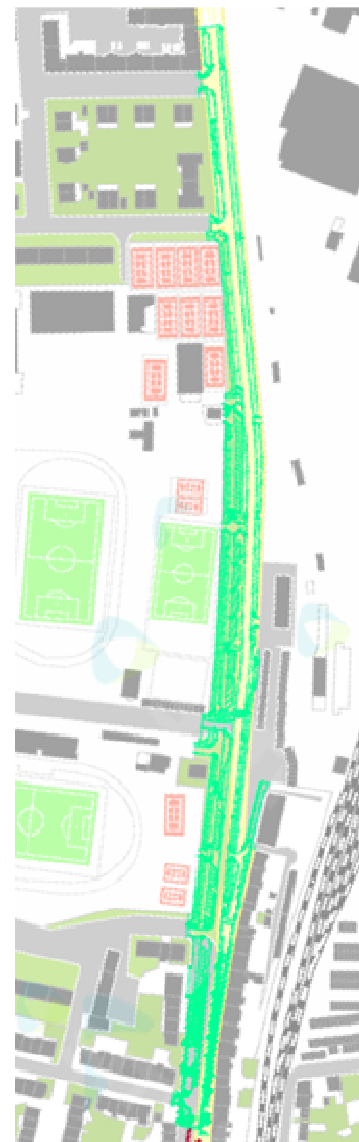
Celková oprava uličního prostoru, zachování stávajícího počtu jízdních pruhů (1+1) i tvaru křižovatek. Vytvoření souběžného jednosměrného pruhu se šikmými i podélnými parkovacími stánkami. Rekonstrukce trakčního napájení.

### Řešený problém

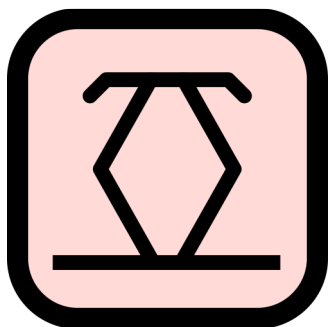
- špatný technický stav komunikace
- nedostatek parkovacích stání
- živelné parkování i na nezpevněných plochách
- řešení výškových úrovní komunikace a chodníků
- obnova sítí technické infrastruktury

### Přínos pro uživatele / obyvatele

- odstranění nevyhovujícího technického stavu komunikace
- navýšení kapacity dopravy v klidu
- zlepšení veřejného prostoru



# 42 | Rekonstrukce tramvajové trati Koterovská, Sladkovského – Nám.Gen.Píky



**Balíček opatření**  
19 – Rekonstrukce tramvajových tratí

**Nositel opatření**  
Odbor investic

**Nositel opatření za město**  
Odbor investic

**Kapitálové výdaje celkem**  
200 mil. Kč

**Kapitálové výdaje města**  
200 mil. Kč

**Předpoklad dotace**  
0 mil. Kč

**Realizace opatření**  
2019

**Bodové ohodnocení**  
13,9 (60%)

## Popis opatření

Stavba zahrnuje celoplošnou rekonstrukci ulice Koterovská v úseku od ulice Sladkovského po náměstí Generála Píky včetně rekonstrukce kolejového svršku tramvajové trati. Rekonstrukce zahrnuje nové silnice, chodníky tramvajovou trať včetně nových tramvajových zastávek Bazén Slovany a Nám. Generála Píky a ve směru na Světovar U Duhy a inteligentních označků v uvedených zastávkách MHD. V rámci stavby budou zřízeny i provizorní nástupiště pro náhradní autobusovou dopravu v případě výluk nebo mimořádnosti v tramvajovém provozu.

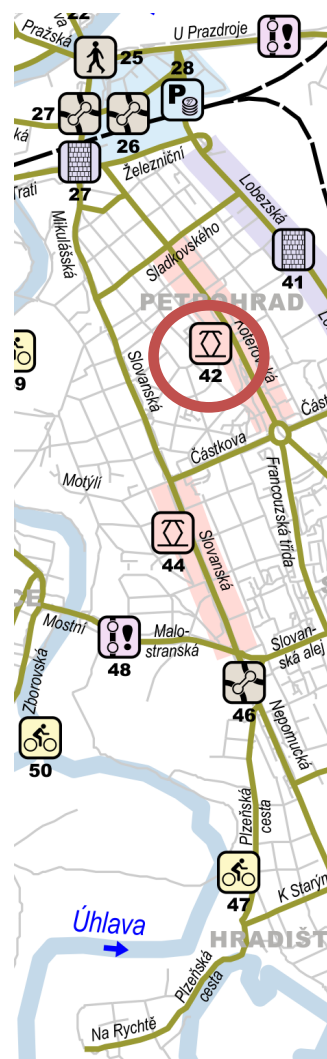
## Řešený problém

- Nevyhovující stav tramvajového železničního svršku.
- Úseky pomalé jízdy.

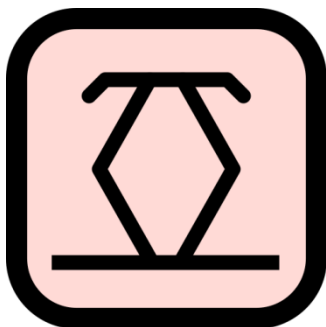
## Přínos pro uživatele / obyvatele

- Zrychlení jízdy tramvají, zvýšení bezpečnosti provozu.
- Úspora trakční energie plynulejší jízdou.
- Zlepšení informovanosti cestujících na zastávkách

## Schéma



# 43 | Rekonstrukce tramvajové vozovny Slovany



**Balíček opatření**  
20 – Zázemí PMDP

**Nositel opatření**  
Plzeňské městské  
dopravní podniky

**Nositel opatření za město**  
-

**Kapitálové výdaje celkem**  
750 mil. Kč

**Kapitálové výdaje města**  
0 mil. Kč

**Předpoklad dotace**  
0 mil. Kč

**Realizace opatření**  
2021 – 2025

**Bodové ohodnocení**  
5,9 (25%)

## Popis opatření

Díky rekonstrukci objektů v prostoru tramvajové vozovny na Slovanech dojde k odstranění havarijního stavu některých objektů a k minimalizaci rizika chybějícího zázemí pro údržbu tramvají. Zároveň dojde k rozšíření zastřešených míst pro odstav tramvají a k celkové reorganizaci využití prostor ve vozovně za účelem efektivnějšího využití volného místa. Mezi důležité body patří doplnění sociálního zázemí a dílen pro pracovníky drážní cesty, kteří nyní pracují v nevyhovujícím prostředí.

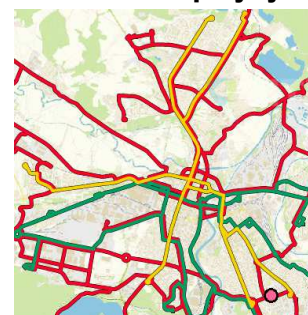
## Řešený problém

- Havarijní stav objektů,
- nevhodné uspořádání jednotlivých pracovišť, parkovacích míst a skladových prostor v areálu vozovny.
- Úprava kolejového spodku, svršku a trolejového vedení ve vozovně.
- Doplnění chybějících kapacit pro odstav, údržbu a mytí vozů.
- Úprava vozovny pro aktuálně provozované vozy s ohledem na jejich hmotnost a průjezdní profil.

## Přínos pro uživatele / obyvatele

Uživateli změny přinesou zefektivnění využití stávajících prostor vozovny na Slovanech a zabezpečí eliminaci rizika nezajištění tramvajové dopravy z důvodu havarijního stavu vozovny a nízké kapacity krytých i nekrytých stání ve vozovně. Zajištění udržitelnosti a bezpečnosti tramvajového provozu (a obecně dalšího rozvoje tramvajové traktce) je pak přínosem pro uživatele i obyvatele města, jelikož rozvoj tramvajové sítě nebude omezen nedostatečnou kapacitou tramvajové vozovny a stávající provoz nebude nutné omezovat z důvodu špatného technického stavu vozovny.

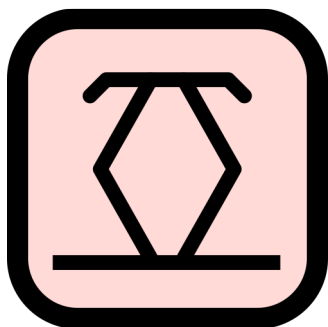
## Mapový výřez



## Ilustrační foto



## 44 | Rekonstrukce tramvajové trati Slovanská v úseku Částkova – Slovany



**Balíček opatření**  
19 – Rekonstrukce tramvajových tratí

**Nositel opatření**  
Správa veřejného statku města Plzně

**Nositel opatření za město**  
Správa veřejného statku města Plzně

**Kapitálové výdaje celkem**  
50 mil. Kč

**Kapitálové výdaje města**  
50 mil. Kč

**Předpoklad dotace**  
0 mil. Kč

**Realizace opatření**  
2018

**Bodové ohodnocení**  
13,9 (60%)

### Popis opatření

Celková oprava kolejí na tramvajové trati na Slovanské třídě v úseku Částkova - Slovany. Zachování současného šířkového uspořádání s kolejemi u kraje komunikace i technologie panelů BKV z důvodu přítomnosti významné vodohospodářské infrastruktury v uličním profilu. Navázání na již provedené opravy úseku směrem do centra.

### Řešený problém

- Nevyhovující stav tramvajového železničního svršku.
- Úseky pomalé jízdy.

### Přínos pro uživatele / obyvatele

- Zrychlení jízdy tramvají, zvýšení bezpečnosti provozu.
- Úspora trakční energie plynulejší jízdou.
- Zlepšení informovanosti cestujících na zastávkách.



## 46 | Přestupní uzel Nám. Milady Horákové



**Balíček opatření**  
17 – Přestupní uzel Nám. Milady Horákové

**Nositel opatření**  
Odbor investic

**Nositel opatření za město**  
Odbor investic (FKD)

**Kapitálové výdaje celkem**  
40 mil. Kč

**Kapitálové výdaje města**  
6 mil. Kč

**Předpoklad dotace**  
34 mil. Kč (IROP)

**Realizace opatření**  
2018 – 2019

**Bodové ohodnocení**  
16,5 (59%)

### Popis opatření

Realizace zastávek VLD v obou směrech na náměstí Milady Horákové. Dílčí rekonstrukce plochy náměstí v blízkosti nových výstupních a nástupních zastávek. Instalace informačního systému pro cestující.

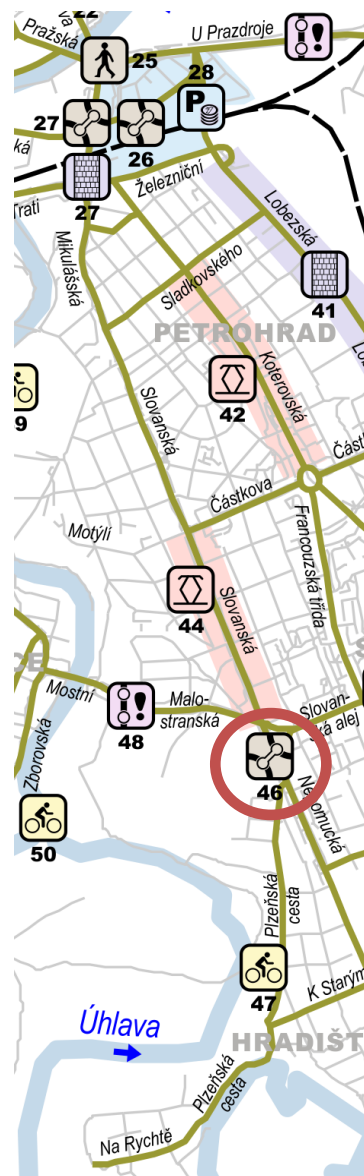
### Řešený problém

- Rozlehlost přestupního uzlu a roztroušenost odjezdových hran po celém náměstí Milady Horákové.
- Velké docházkové vzdálenosti.
- Nepochopitelnost pěších tras pro neznalého cestujícího.
- Absence informačních kanálů, navigací, ukazatelů.

### Přínos pro uživatele / obyvatele

- Zkrácení přestupních vazeb.
- Bezpečnější pohyb chodců v lokalitě.
- Vznik jednotných odjezdových hran.
- Instalace informačního systému.
- Úspora ujetých kilometrů díky ukončení linek VLD na náměstí Milady Horákové.
- Efektivnější systém integrované dopravy.
- Zajištění návaznosti VLD na pátevní tramvajovou linku.

### Schéma



## 47 | Stezka Úhlava (Plzeňská cesta, Hradiště-Radobyčice)



**Balíček opatření**  
10 – Cyklostezky

**Nositel opatření**  
Odbor investic (FKD)

**Nositel opatření za město**  
Odbor investic (FKD)

**Kapitálové výdaje celkem**  
8,4 mil. Kč

**Kapitálové výdaje města**  
1,3 mil. Kč

**Předpoklad dotace**  
7,1 mil. Kč

**Realizace opatření**  
2016 – 2022

**Bodové ohodnocení**  
19,4 (84%)

### Popis opatření

Rekonstrukce neupravené blátivé polní cesty v části úseku Hradiště - Radobyčice na sportovně rekreační trasu s uživatelsky pohodlným asfaltovým krytem.

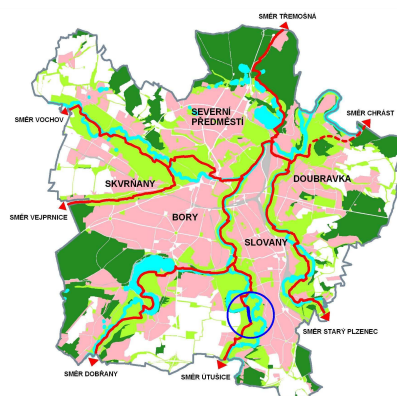
### Řešený problém

Úsek tvoří nedostavěnou část hojně využívaného propojení Hradiště - Radobyčice, stavba zhodnotí investici do již realizované části.

### Přínos pro uživatele / obyvatele

- Postupné propojování jednotlivých částí sítě Greenways do spojitého funkčního celku.
- vytvoření příjemné rekreační trasy podél Úhlavy
- bezpečné a pohodlné napojení Radobyčic na centrum města
- vytvoření alternativní trasy pro cyklisty využívající silnici III/180

Schéma greenways s vyznačením doplňovaného úseku



## 48 | Vyhrazený pruh Malostranská



**Balíček opatření**  
17 – Přestupní uzel Nám.  
Milady Horákové

**Nositel opatření**  
Správa veřejného statku  
města Plzně

**Nositel opatření za město**  
Správa veřejného statku  
města Plzně

**Kapitálové výdaje celkem**  
1 mil. Kč

**Kapitálové výdaje města**  
1 mil. Kč

**Předpoklad dotace**  
0 mil. Kč

**Realizace opatření**  
2017 – 2018

**Bodové ohodnocení**  
10,8 (47%)

### Popis opatření

Zřízení vyhrazeného jízdního pruhu pro MHD ve směru Slovany, prostorová segregace MHD od IAD. Jedná se o organizační opatření zahrnující změnu vodorovného a svislého dopravního značení Vyhrazený jízdní pruh lze realizovat v současném šířkovém uspořádání komunikace – využitím pravého jízdního pruhu, přesun IAD do levého pruhu. V případě potřeby lze opatření v budoucnosti prodloužit až na úsek ze zastávky Vodárna. Na náměstí Milady Horákové varianta s pojezděním tramvajového pásu trolejbusů. Realizace nezbytných drobných stavebních úprav v křižovatkovém prostoru na náměstí Milady Horákové (např. úprava hran komunikace a kanalizace křižovatky). Nezbytná úprava trakčního vedení trolejbusů.

### Řešený problém

- Zdržování MHD v kongescích – ve stoupání směr Slovany.
- Nízká atraktivita MHD vůči IAD.

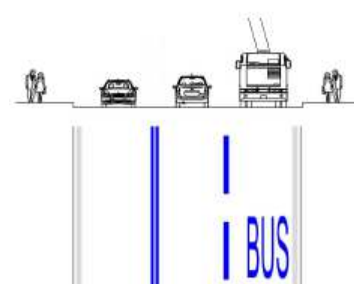
### Přínos pro uživatele / obyvatele

- Efektivnější provoz MHD.
- Úspora v podobě paliva a trakční energie.
- Možná časová úspora zkrácením jízdních dob.
- Zvýšení atraktivity MHD pro veřejnost.

### Mapový výřez



### Ukázka projektu



### Ilustrační foto



## 49 | Stezka Radbuza (Papírenská lávka-Malostranská)



**Balíček opatření**  
10 – Cyklostezky

**Nositel opatření**  
Odbor investic (FKD)

**Nositel opatření za město**  
Odbor investic (FKD)

**Kapitálové výdaje celkem**  
9,3 mil. Kč

**Kapitálové výdaje města**  
1,4 mil. Kč

**Předpoklad dotace**  
7,9 mil. Kč

**Realizace opatření**  
2016 – 2022

**Bodové ohodnocení**  
19,3 (83%)

### Popis opatření

- Úprava a rozšíření úseku podél Papírny.
- Úprava a rozšíření úseku Malostranská - Cyklistická dle zpracované projektové dokumentace.

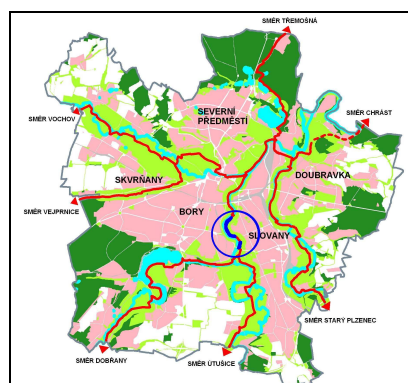
### Řešený problém

Úsek Papírenská - Malostranská tvoří významnou osu propojující jihovýchodní části města na centrum. Jedná se o nejzatíženější úsek greenways, který stávající kapacitou neodpovídá dnešním potřebám.

### Přínos pro uživatele / obyvatele

- Postupné propojování jednotlivých částí sítě greenways do spojitého funkčního celku.
- Rozšíření cyklostezky v úseku Papírna - Malostranská tak, aby odpovídala intenzitám pěší a cyklistické dopravy.
- vytvoření dostatečně dimenzované trasy pro všechny uživatele (cyklisty, chodce, in-line bruslaře atd.)
- zkvalitnění napojení Slovan na centrum města

### Schéma greenways s vyznačením rekonstruovaného úseku





# 50 | Stezka Radbuza (Škoda sport park - České údolí - Litice)



**Balíček opatření**  
10 – Cyklostezky

**Nositel opatření**  
Odbor investic (FKD)

**Nositel opatření za město**  
Odbor investic (FKD)

**Kapitálové výdaje celkem**  
27 mil. Kč

**Kapitálové výdaje města**  
4,1 mil. Kč

**Předpoklad dotace**  
23 mil. Kč

**Realizace opatření**  
2016 – 2022

**Bodové ohodnocení**  
19,3 (83%)

## Popis opatření

Příprava a realizace

- lávky "Škoda sport park - České údolí" včetně navazujících úseků.
- úseku mezi přehradou a Liticemi.

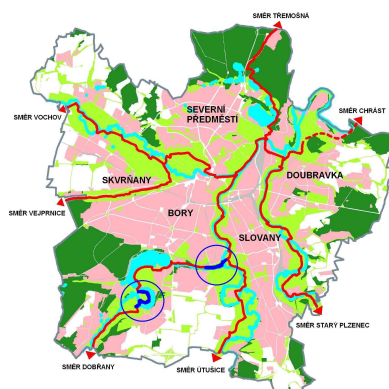
## Řešený problém

Trasa podél Radbuzy převádí dálkovou cyklotrasu č. 3 přes Plzeň západním směrem a současně tvoří významnou spojnici mezi rekreačními areály situovanými podél řeky Radbuzy. Trasa není spojitá, chybí zejména lávka propojující Škoda sport park s Českým údolím a dále již připravené úseky mezi přehradou a Liticemi.

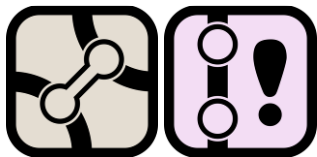
## Přínos pro uživatele / obyvatele

- Postupné propojování jednotlivých částí sítě greenways do spojitého funkčního celku.
- vytvoření bezpečných podmínek na mezinárodní trase č. 3 Praha - Plzeň - Regensburg
- vytvoření bezpečných podmínek pro rekreační pěší a cyklistickou dopravu

Schéma greenways s vyznačením doplňovaných úseků



## 52 | Zastávky MHD Adelova, upřednostnění MHD E.Beneš x 17.listopadu x Samaritská



### Balíček opatření

15 – Přestupní uzel  
Adelova

### Nositel opatření

Správa veřejného statku  
města Plzně

### Nositel opatření za město

Správa veřejného statku  
města Plzně

### Kapitálové výdaje celkem

5 mil. Kč

### Kapitálové výdaje města

5 mil. Kč

### Předpoklad dotace

0 mil. Kč

### Realizace opatření

2017 – 2018

### Bodové ohodnocení

9,7 (42%)

### Popis opatření

Posílení preference MHD formou úprav stavebních a úprav svíslého a vodorovného značení. Pro tangenciální autobusovou linku 29 realizace krátkých vyhrazených jízdních pruhů v ul. 17. listopadu v obou směrech, resp. výlučného směru v řadicím pruhu v ul. Samaritská. Zřízení dvou nových zastávek v obou směrech v ul. 17. listopadu obousměrně, vždy v krátkém vyhrazeném jízdním pruhu umožňujícím předjetí fronty aut, resp. snadný výjezd ze zastávky. Podmínkou je rozšíření vozovky o šířku pro 1 jízdní pruh. (Potenciálně možno rozšířit o obdobné řešení pro linku 16.) Zároveň realizace posílení preference MHD na SSZ křižovatky pro všechny linky (16, 29 a 22). Opatření má smysl realizovat vzhledem k tomu, že zásadně nemění prostorové řešení křižovatky a mimoúrovňové křížení bude vyřešeno až za více než 10 let.

### Řešený problém

- Zdržování MHD v kongescích.
- Chybějící zastávky pro linku 29 – docházka do sídlištních bloků v ul. Raisova, Baarova, Adelova, 17. listopadu, Arbesova, Čechova; přestup na linku 16 (zast. Adelova); zkrácení docházky k Transfuzní stanici, sídlu RWE, Fakultní nemocnici Bory atd.

### Přínos pro uživatele / obyvatele

- Efektivnější provoz MHD, úspora v podobě paliva.
- Možná úspora zkrácením jízdních dob.
- Zvýšení atraktivity MHD pro veřejnost.
- Možnost budoucího posílení trasy autobusů ul. 17. listopadu na úkor trasy přes Heyrovského ul. po otevření tramvajové trati na Borská Pole.

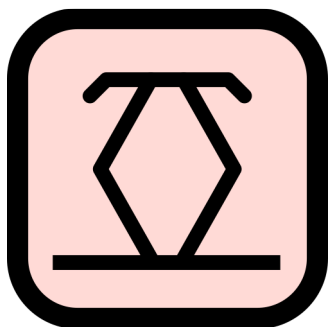
Mapový výřez



Ukázka projektu



## 53 | Rekonstrukce tramvajové trati Klatovská (3 úseky, vč. křižovatky Belánka)



**Balíček opatření**  
13 – Tramvajová trať  
Borská pole

**Nositel opatření**  
Odbor investic

**Nositel opatření za město**  
Odbor investic (FKD)

**Kapitálové výdaje celkem**  
250 mil. Kč

**Kapitálové výdaje města**  
38 mil. Kč

**Předpoklad dotace**  
212 mil. Kč

**Realizace opatření**  
2018 – 2019

**Bodové ohodnocení**  
14,1 (61%)

### Popis opatření

Celková modernizace tramvajového svršku a zastávek na Klatovské třídě v úseku U Práce – Bory. Rekonstrukce zastávek, jejich prodloužení a osazení inteligentními označníky. Zlepšení přístupu pěších na zastávky.

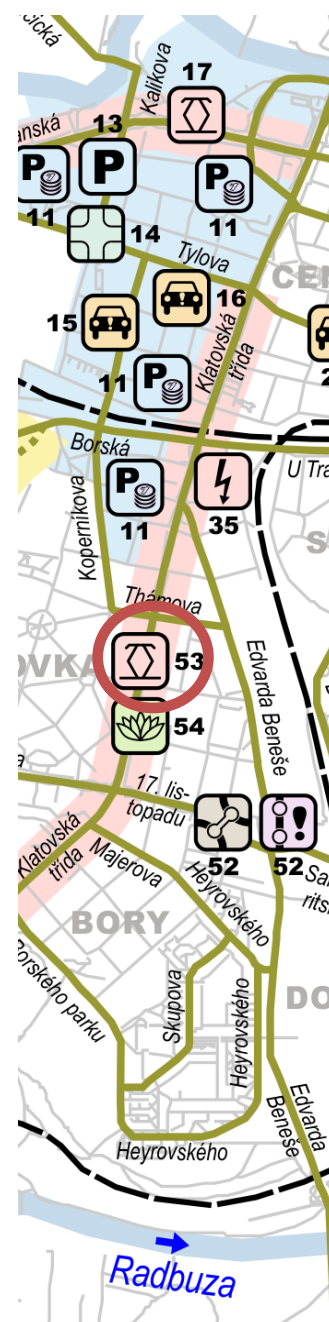
### Řešený problém

- Nevyhovující stav tramvajového železničního svršku.
- Úseky pomalé jízdy.
- Nevyhovující ne zcela bezpečný pohyb pěších v okolí zastávek MHD.

### Přínos pro uživatele / obyvatele

- Zrychlení jízdy tramvají,
- Úspora trakční energie plynulejší jízdou.
- Osazení informačního systému na zastávky. Zlepšení informovanosti cestujících.
- Bezpečnější přístup a pohyb na modernizovaných zastávkách.

### Mapový výřez



# 54 | Revitalizace uličního prostoru - Klatovská



**Balíček opatření**  
3 – Revitalizace Klatovské třídy

**Nositel opatření**  
Odbor investic

**Nositel opatření za město**  
Odbor investic

**Kapitálové výdaje celkem**  
140 mil. Kč

**Kapitálové výdaje města**  
140 mil. Kč

**Předpoklad dotace**  
0 mil. Kč

**Realizace opatření**  
2023 – 2025

**Bodové ohodnocení**  
17,2 (74%)

## Popis opatření

Úprava veřejného prostoru Klatovské (v jižní části) s redukcí jízdních pruhů, realizací parkovacích pruhů, výsadbou alejí, rozšíření chodníků a doplnění městského mobiliáře, Zvýšení intenzity údržby a péče o veřejný prostor.

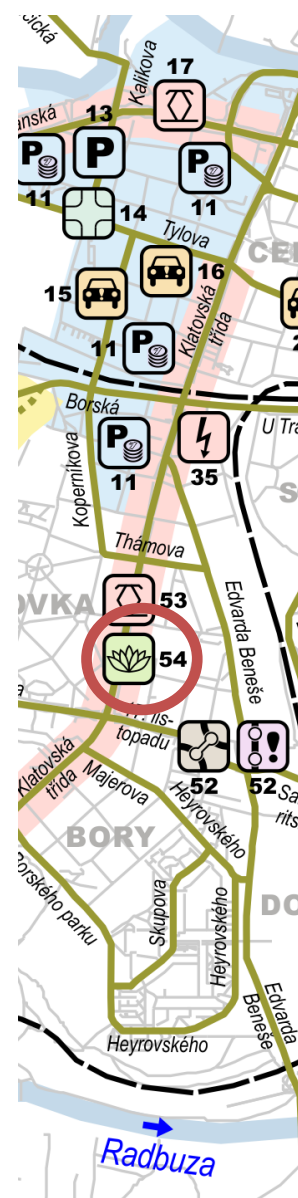
## Řešený problém

Klatovská ulice je osou městské čtvrti Bor. V současné době je přetížena automobilovou dopravou se všemi negativními projevy do dopravního systému i do zhoršení podmínek pro využívání okolního území. Realizace jižního úseku přeložky silnice I/27 vytvoří očekávané podmínky pro dopravní zklidnění, zpříjemnění veřejného prostoru Klatovské a zlepšení hygienických parametrů pro bydlení.

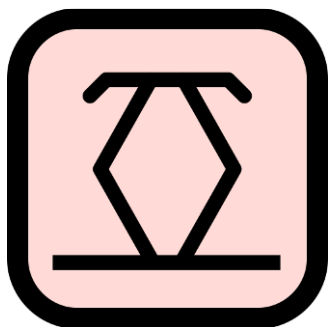
## Přínos pro uživatele / obyvatele

- Navrácení původní funkce Klatovské jako atraktivního městského prostoru.
- změna dopravního vnímání prostoru ze strany řidičů.
- změna možností společenského využití uličního prostoru
- zlepšení podmínek pro pěší, cyklistickou a veřejnou dopravu

## Schéma



# 55 | Prodloužení tramvajové trati na Borská Pole



**Balíček opatření**  
13 – Tramvajová trať  
Borská pole

**Nositel opatření**  
Odbor investic (FKD)

**Nositel opatření za město**  
Odbor investic (FKD)

**Kapitálové výdaje celkem**  
640 mil. Kč

**Kapitálové výdaje města**  
96 mil. Kč

**Předpoklad dotace**  
544 mil. Kč

**Realizace opatření**  
2017 – 2019

**Bodové ohodnocení**  
21,9 (94%)

## Popis opatření

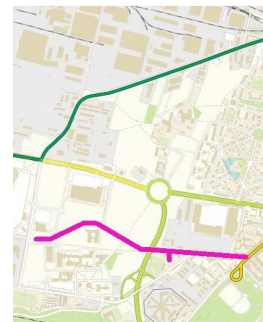
Stavba prodloužení tramvajové trati z Bor k areálu Západočeské univerzity zahrnuje vybudování dvou přestupních terminálů: Kaplířova a Západočeská univerzita (ZČU). Kromě prodloužení tramvajové linky číslo 4 dojde k úpravě navazujících autobusových linek MHD a veřejné linkové dopravy integrovaných v IDP.

## Řešený problém

- Nekvalitní napojení univerzitního areálu a průmyslové zóny v jižní části Borských Polí na páteřní tramvajovou síť
- Absence rychlého přímého spojení s centrem a ostatními fakultami ZČU.
- Absence fungujícího P+R.
- Omezená návaznost MHD a regionálních linek.
- Nedostatečná rezerva kapacity v období zvýšené či nárazové poptávky.
- Odliv studentů z MHD do IAD.

## Přínos pro uživatele / obyvatele

- Zrychlení a zkapacitnění dopravy k univerzitnímu areálu i jižní části Borských Polí.
- Navýšení podílu ekologické elektrické trakce na celkových výkonech městské dopravy.
- Ukončení linek veřejné linkové dopravy v přestupních terminálech a zlepšení návazností MHD na regionální dopravy.
- Humanizace přestupních uzlů.
- Zřízení K+R a vytvoření podmínek pro doplnění P+R a B+R v těsné návaznosti na přivaděč I/27 a ostatní trasy.
- Zvýšení atraktivity MHD pro mladší skupiny cestujících.
- Zvýšení urbanistické kvality periferie Plzně městotvorným účinkem tramvajové tratě.
- Vytvoření podmínek pro další rozvoj a oživení oblasti, včetně dokončení výstavby areálu univerzity.



## 56 | Parkoviště P+R v Kaplířově ulici



### Balíček opatření

13 – Tramvajová trať  
Borská pole

### Nositel opatření

Odbor investic (FKD)

### Nositel opatření za město

Odbor investic (FKD)

### Kapitálové výdaje celkem

15 mil. Kč

### Kapitálové výdaje města

2,3 mil. Kč

### Předpoklad dotace

12,8 mil. Kč

### Realizace opatření

2018 – 2019

### Bodové ohodnocení

19,0 (82%)

### Popis opatření

Vybudování kapacitního záchytného parkoviště v místě křížení tramvajové linky s významným vjezdem do města (jižní část silnice I/27).

### Řešený problém

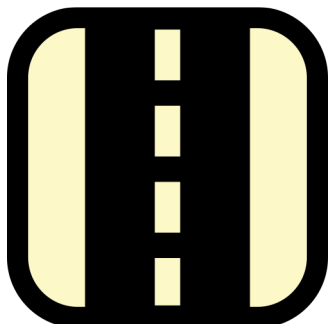
Současně s prodloužením tramvajové trati k ZČU a výstavbou přestupního terminálu je nutné vybudovat záchytné parkoviště tak, aby vznikl provázaný funkční celek.

### Přínos pro uživatele / obyvatele

- Záchytné parkoviště vytvoří systémové provázání individuální automobilové a městské hromadné dopravy.
- vytvoření nabídky záchytného parkoviště
- snížení zatížení centra automobilovou dopravou,
- zlepšení podmínek pro rezidenty v centru města



## 57 | I/27 Sukova – Borská



### Balíček opatření

3 – Revitalizace Klatovské třídy

### Nositel opatření

Ředitelství silnic a dálnic  
ČR

### Nositel opatření za město

Odbor investic

### Kapitálové výdaje celkem

250 mil. Kč

### Kapitálové výdaje města

50 mil. Kč

### Předpoklad dotace

0 mil. Kč

### Realizace opatření

2020 – 2022

### Bodové ohodnocení

16,7 (72%)

### Popis opatření

Stavba zajistí silniční propojení od stávajícího kruhového objezdu v ulici Sukova (Folmavská) s křižovatkou v Borské ulici. Bude se jednat o propojení ve dvoupruhovém, případně čtyřpruhovém uspořádání (bude ještě podrobeno podrobnějšímu zkoumání s mikrosimulací) s charakterem městského bulváru. Komunikace bude obestavěna bariérovou zástavbou (bariérovými domy), která zde bude mít protihlukový charakter. Součástí stavby bude i vybudování okružní křižovatky poblíž hotelu Škoda. Tato křižovatka bude navržena ve variantách - klasická okružní křižovatka a okružní křižovatka spirálová. Výstavbou dojde k odlehčení ulice Sukova a hlavně ulice Klatovská třída, kam se dnes přesouvá většina dopravy z přivaděče k D5 - silnice I/27 směrem od Klatov.

### Řešený problém

- nevyhovující vysoká intenzita dopravy v obydlé oblasti - ulice Klatovská,
- chybějící cyklostezka,
- vysoká hlučnost a prašnost v oblasti

### Přínos pro uživatele / obyvatele

- Odlehčí dnes velmi zatíženou Klatovskou třídu, po které jezdí téměř veškerá doprava z přivaděče Tyršův sad - Sukova



## 58 | Dokončení propojení ZČU s centrem města



### Balíček opatření

3 – Revitalizace Klatovské třídy

### Nositel opatření

Odbor investic

### Nositel opatření za město

Odbor investic

### Kapitálové výdaje celkem

- mil. Kč

### Kapitálové výdaje města

0 mil. Kč

### Předpoklad dotace

0 mil. Kč

### Realizace opatření

2020 – 2022

### Bodové ohodnocení

18,4 (79%)

### Popis opatření

Realizace ucelené cyklotrasy mezi centrem města a Západočeskou univerzitou podél nově budovaných komunikací.

### Řešený problém

- chybějící atraktivní ucelená trasa do areálu ZČU pro cyklisty a pěší

### Přínos pro uživatele / obyvatele

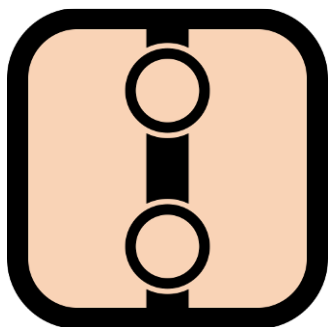
- nabídka alternativního druhu dopravy mezi centrem a ZČU
- návazné spojení s Borskými poli

### Schéma





## 59 | Zkapacitnění Borská (depo - Folmavská)



**Balíček opatření**  
16 – Preference MHD

**Nositel opatření**  
Správa veřejného statku

**Nositel opatření za město**  
Správa veřejného statku

**Kapitálové výdaje celkem**  
5 mil. Kč

**Kapitálové výdaje města**  
5 mil. Kč

**Předpoklad dotace**  
0 mil. Kč

**Realizace opatření**  
2020 – 2021

**Bodové ohodnocení**  
10,2 (44%)

### Popis opatření

Preference MHD stavební a pomocí vodorovného a svislého značení - rozšíření komunikace ve směru od ulice Na Pomezí až po křižovatku Borská x Folmavská, vyznačení vyhrazeného jízdního pruhu pro MHD v úseku před SSZ. Zastávka Ke Karlovu umístěná přímo ve vyhrazeném jízdním pruhu. Kombinace s preferencí MHD v SSZ křižovatky zesílené ve směru trolejbusové linky.

### Řešený problém

Zdržování MHD v kongescích - zejména v odpolední špičce tvorba kolon v úseku Karlov - Folmavská.

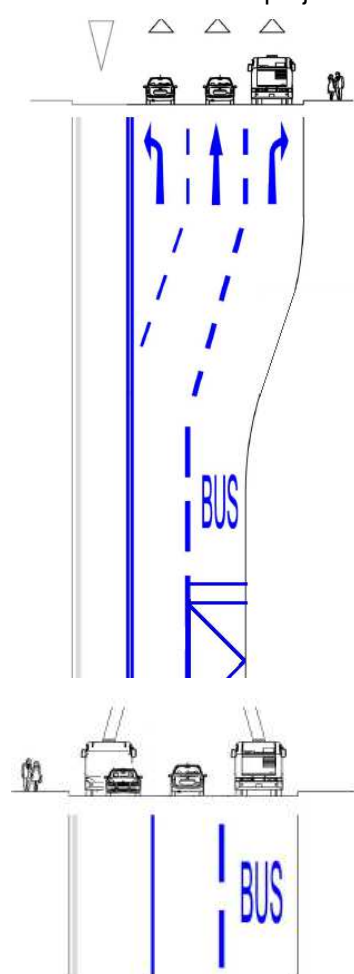
### Přínos pro uživatele / obyvatele

Efektivnější provoz MHD, úspora v podobě paliva a trakční energie i možná úspora zkrácením jízdních dob. Zvýšení atraktivity MHD pro veřejnost.

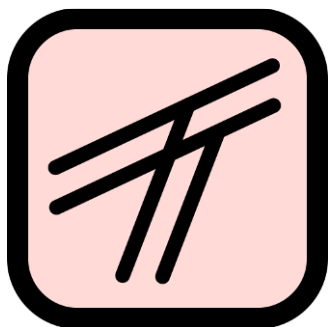
Mapový výřez



Ukázka projektu



# 60 | Modernizace elektrického vozového parku MHD



**Balíček opatření**  
20 – Zázemí PMDP

**Nositel opatření**  
Plzeňské městské  
dopravní podniky

**Nositel opatření za město**

-

**Kapitálové výdaje celkem**  
904 mil. Kč

**Kapitálové výdaje města**

-

**Předpoklad dotace**  
530 mil. Kč

**Realizace opatření**  
2016 – 2023

**Bodové ohodnocení**  
15,2 (66%)

## Popis opatření

Modernizace vozového parku MHD nákupem nových elektrických dopravních prostředků (tramvaje, trolejbusy, eventuálně elektrobuses) či jejich modernizací (tramvaje).

## Řešený problém

Ve vozovém parku jsou dosud vozidla s bariérovým přístupem, nejstarší vozidla již dalece překročila svou technickou i morální životnost.

Nepříznivá imisní a hluková zátěž všech obytných částí města Plzně, zejména z motorové dopravy. K té přispívají i emise a hluk z autobusů i z provozu trolejbusů na pomocný dieselagregát.

## Přínos pro uživatele / obyvatele

Omlazení vozového parku přinese navýšení podílů nízkopodlažních vozidel, zvýšení komfortu přepravy, snížení maximálního i průměrného stáří vozového parku a tím i zlepšení image MHD jako moderního způsobu přepravy. V případě rozšíření tratí (tramvajová trať na Borská Pole) či využití trolejbusů s bateriemi na autobusových trasách dojde i ke zvýšení podílu elektrické trakce na výkonech MHD a díky tomu zlepšení životního prostředí města (hluk, emise). Taktéž při náhradě trolejbusů s naftovým agregátem za nový vůz s bateriemi dojde nejen ke snížení spotřeby energie, hluku a emisí.

## Ilustrační foto



## 61 | Návrh a projednání nového vedení tras pro nákladní dopravu skrze město (zejména do velkých společností)



**Balíček opatření**  
23 – Měkká opatření –  
Koordinátor mobility

**Nositel opatření**  
Technický úřad

**Nositel opatření za město**  
Technický úřad

**Kapitálové výdaje celkem**  
0 mil. Kč

**Kapitálové výdaje města**  
0 mil. Kč

**Předpoklad dotace**  
0 mil. Kč

**Realizace opatření**  
2016 – 2025

**Bodové ohodnocení**  
10,0 (43%)

### Popis opatření

Zejména v závislosti na dokončení kapacitních komunikací vedoucích mimo centrum města budou stanoveny nové trasy pro nákladní dopravu a to ve spolupráci s hlavními přepravci.

### Řešený problém

V současné době jezdí značná část nákladní dopravy přes centrum města a to jak dopravy tranzitní, tak dopravy, která má v Plzni zdroj nebo cíl. To má negativní vliv na život ve městě a zdraví obyvatel. Vzhledem k nedostatečné komunikaci mezi vedením města a soukromými subjekty, které jsou významným zdrojem nebo cílem dopravy na území města, dochází k tomu, že tyto subjekty plánují vnitropodnikovou logistiku pouze na současný stav komunikační sítě bez ohledu na její budoucí rozvoj.

### Přínos pro uživatele / obyvatele

Opatření by mělo zajistit převedení podstatné části nákladní dopravy z komunikací vedoucích centrem města Plzně na nová kapacitní spojení mimo tuto oblast. Rovněž nákladní doprava směřující do významných cílů na území města by měla být vedena tak, aby co nejméně zatížila město a jeho obyvatele. To přinese snížení intenzit v centru a obytných lokalitách, snížení hluku a prašnosti a navrácení těmto oblastem jejich původní městskou funkci. Stanovení komunikačního rámce mezi městem a soukromými subjekty bude mít pozitivní vliv na hledání schůdného řešení současné situace pro obě strany.



## 62 | Vypracování analytického dokumentu v oblasti zásobování v centru města



**Balíček opatření**  
21 – Koncepce dopravy

**Nositel opatření**  
Technický úřad

**Nositel opatření za město**  
Technický úřad

**Kapitálové výdaje celkem**  
0 mil. Kč

**Kapitálové výdaje města**  
0 mil. Kč

**Předpoklad dotace**  
0 mil. Kč

**Realizace opatření**  
2016 – 2025

**Bodové ohodnocení**  
1,4 (6%)

### **Popis opatření**

Dokument shrne, jakým způsobem probíhá zásobování v centru města, kde jsou jeho úskalí, a navrhne, jakým způsobem danou situaci řešit.

### **Řešený problém**

Se zásobováním jsou často spojeny problémy jako například stání vozidel v jízdnicích, na zastávkách MHD nebo na chodnících. Tato situace znepříjemňuje pohyb po městě jak pěším, tak řidičům, rovněž přispívá ke vzniku rizikových situací.

### **Přínos pro uživatele / obyvatele**

- Zvýšení průjezdnosti komunikací pro IAD i MHD,
- zvýšení bezpečnosti,
- omezení stání vozidel na chodníku

### **Ilustrační foto**



## 63 | Parkoviště P+R na železničních stanicích v okolí Plzně (Nezvěstice, Blovice, Nepomuk, Dobřany...)

**Balíček opatření**

6 – Terminály veřejné dopravy

**Nositel opatření**

POVED

**Nositel opatření za město**

Technický úřad

**Kapitálové výdaje celkem**

0 mil. Kč

**Kapitálové výdaje města**

0 mil. Kč

**Předpoklad dotace**

0 mil. Kč

**Realizace opatření**

2016 – 2025

**Bodové ohodnocení**

11,4 (49%)

**Popis opatření**

Vybudování záchytných parkovišť při významných železničních stanicích ve spádové oblasti Plzně.

**Řešený problém**

Železniční tratě směřující do Plzně vytváří velký, ale nevyužitý potenciál pro dojížděku. Je nutné vytvořit podmínky pro kombinaci automobilové a železniční dopravy s cílem posílit význam železnice v dopravním systému obsluhujícím spádovou oblast Plzně.

**Přínos pro uživatele / obyvatele**

- Změna poměru přepravní práce mezi individuální automobilovou a veřejnou dopravou pro dojížděku ze spádové oblasti Plzně.
- snížení zatížení města (centra) automobilovou dopravou
- využití potenciálu železniční sítě

## 66 | K+R, Opatření na zlepšení krátkodobého parkování v blízkosti škol/ školek apod. (odstranění konfliktů s MHD)



**Balíček opatření**  
23 – Měkká opatření –  
Koordinátor mobility

**Nositel opatření**  
Správa veřejného statku  
města Plzně

**Nositel opatření za město**  
Správa veřejného statku  
města Plzně

**Kapitálové výdaje celkem**  
0 mil. Kč

**Kapitálové výdaje města**  
0 mil. Kč

**Předpoklad dotace**  
0 mil. Kč

**Realizace opatření**  
2016 – 2025

**Bodové ohodnocení**  
1,9 (8%)

### Popis opatření

V případě, že se nepodaří prosadit systémové změny, které by snížily potřebu realizace stání K+R, pak se jedná o realizaci malého počtu krátkodobých parkovacích stání v blízkosti školských zařízení. Stanoviště by měla ctít zásadu účelu „jen pro výstup spolujezdců“, aniž by řidič opouštěl vozidlo. Jedině tímto způsobem organizace provozu lze maximalizovat počty vozidel, která v ranním krátkém časovém úseku stanoviště K+R využijí.

### Řešený problém

- Chybějící nebo nedostatečně kapacitní stanoviště systému K+R s dopady do plynulosti MHD,
- chybějící osvěta a výchova zejména řidiček vozících děti do školy,
- otázka místní příslušnosti a typů ZŠ a MŠ generující potřebu vozit děti do těchto zařízení auty místo pěší docházky.
- všeobecně zvýšení hybnosti obyvatel
- přetěžování komunikačního systému v době začátku vyučování na školách, a to jak v průjezdnosti komunikací, tak v kapacitě odstavným stání u ZŠ
- porušování zákona o provozu na pozemních komunikacích

### Přínos pro uživatele / obyvatele

- snížení zdržení MHD a blokování komunikačního systému
- zlepšení životního prostředí a zdraví obyvatelstva (pěší docházkou do místně příslušných škol a úsporou dopravního výkonu ve městě)



## 67 | Realizace parkovacích ploch pro návěšové soupravy (bezpečnostní přestávky)



**Balíček opatření**  
23 – Měkká opatření –  
Kordinátor mobility

**Nositel opatření**  
Správa veřejného statku  
města Plzně

**Nositel opatření za město**  
Správa veřejného statku  
města Plzně

**Kapitálové výdaje celkem**  
2 mil. Kč

**Kapitálové výdaje města**  
2 mil. Kč

**Předpoklad dotace**  
0 mil. Kč

**Realizace opatření**  
2016 – 2025

**Bodové ohodnocení**  
7,7 (33%)

### Popis opatření

Analýza vhodného území a ploch pro následnou realizaci odstavných a parkovacích ploch pro návěšové soupravy.

### Řešený problém

Parkující a odstavené návěšové soupravy jsou často nuceny, z důvodu nedostatečného počtu takovýchto ploch, odstavit vozidlo mnohdy na místech kde je toto odstavení zakázáno, a kde je toto odstavení vozidel nebezpečné z hlediska dopravního provozu, což vede k dopravním nehodám.

### Přínos pro uživatele / obyvatele

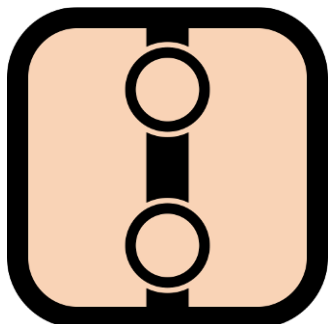
- Snížení dopravní nehodovosti a zvýšení bezpečnosti provozu,
- revitalizace dopravního prostoru.

### Ilustrační foto



Foto: <http://hranicky.denik.cz/>

## 68 | Rozšíření inteligentních zastávek



**Balíček opatření**  
22 – Rozvoj ITS

**Nositel opatření**  
Správa veřejného statku

**Nositel opatření za město**  
Správa veřejného statku

**Kapitálové výdaje celkem**  
10 mil. Kč

**Kapitálové výdaje města**  
10 mil. Kč

**Předpoklad dotace**  
0 mil. Kč

**Realizace opatření**  
2016 – 2025

**Bodové ohodnocení**  
9,8 (42%)

### Popis opatření

Doplnění elektronických LED panelů pro poskytování dynamických dopravních informací pro cestující MHD v nejdůležitějších zastávkách a přestupních uzlech. Realizace formou rozšíření počtu stávajících velkých panelů i pomocí panelů integrovaných do označnicku.

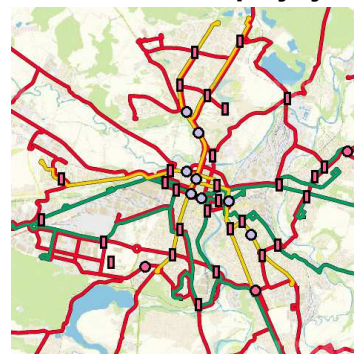
### Řešený problém

Na řadě významných zastávek není cestujícím poskytována přímá informace o aktuálních změnách, zpoždění, omezení či přerušení provozu. Cestující stále důrazněji požadují včasné informace o dopravě, jsou citliví na nepravidelnosti provozu a jeho výpadky. Informační LED panely se již staly standardem vyspělých provozů MHD.

### Přínos pro uživatele / obyvatele

Zvýšení atraktivity MHD zlepšením informačního servisu pro cestující. Data o zpoždění jsou automaticky generována systémem Dynamického dispečinku, aktuální informace či změnu scénáře zobrazování zasílá dispečer. Zlepšení dostupnosti MHD pro cestující se sníženou schopností pohybu či orientace (v případě velkých ozvučených panelů). Pomoc při řešení krizových situací - zlepšení informovanosti obyvatelstva.

### Mapový výřez

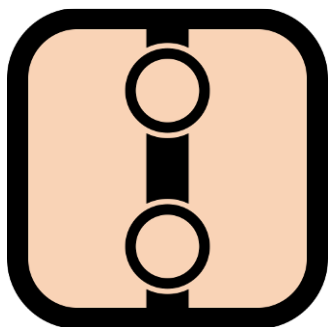


### Ilustrační foto





# 69 | Zpracování Generelu MHD (střednědobý výhled)



**Balíček opatření**  
21 – Koncepce dopravy

**Nositel opatření**  
Správa veřejného statku města Plzně

**Nositel opatření za město**  
Správa veřejného statku města Plzně

**Kapitálové výdaje celkem**  
0 mil. Kč

**Kapitálové výdaje města**  
0 mil. Kč

**Předpoklad dotace**  
0 mil. Kč

**Realizace opatření**  
2016 – 2025

**Bodové ohodnocení**  
8,7 (38%)

## Popis opatření

Zpracování střednědobého i dlouhodobého plánu rozvoje MHD se stanovenými konkrétními cíli - dosažení úrovně modal-split v určitém roce. Návrh rozvoje jednotlivých trakcí (tras, výkonů, vozového parku) a zpracování tratí, zastávek, přestupních uzlů a konečných do podkladů pro územní plánování. Definice podmínek pro investory a ekonomicky udržitelný územní rozvoj města. Popis opatření pro preferenci MHD v podmínkách Plzně. Zakotvení standardů dopravní obslužnosti (docházka, intervaly, dostupnost...).

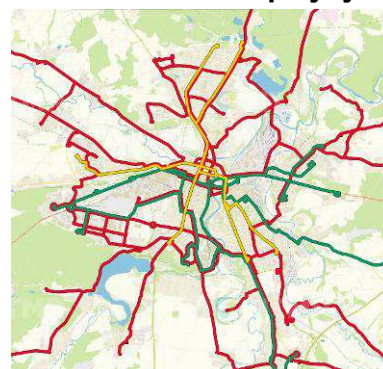
## Řešený problém

Vývoj MHD v uplynulé době sledoval územní rozvoj města se zpožděním, často i více než desetiletým. Při projednávání rozvoje území, územním a stavebním řízení nejsou jasné podklady o výsledné podobě obsluhy zajištěné MHD. Nejsou stanoveny jasné podmínky pro investory. Dopravce nemá podklady ke koncepci investičního plánování obnovy vozového parku, která se tvoří na min. dvě desetiletí dopředu. Nejsou stanoveny jasné cíle, jakou roli a podíl na trhu dopravy má zaujmout MHD ve výhledu 5-20 let.

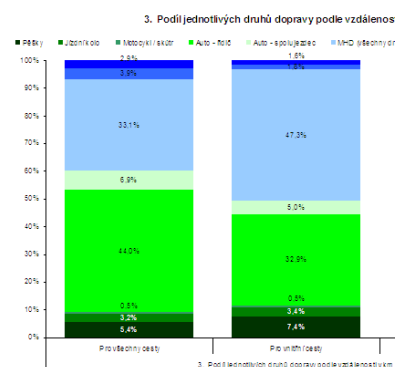
## Přínos pro uživatele / obyvatele

Prostorový i časový soulad rozvoje města, stavebních projektů s rozvojem infrastruktury a provozu MHD. Díky tomu zastavení úbytku cestujících a vytvoření podmínek pro navyšování podílu MHD v modal-split města a zejména centra. Vytvoření jasné nadřazené strategie, podle níž budou schopny vytvořit strategie jednotlivé subjekty vč. dopravce. Zajištění ekonomické udržitelnosti a plánování dopravního systému.

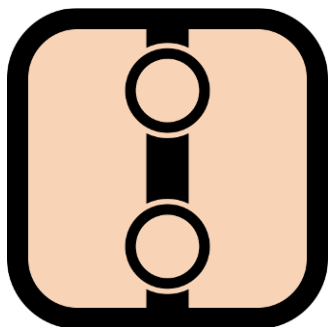
## Mapový výřez



## Ilustrační obrázek



## 70 | Zpracování koncepce příměstské dopravy (včetně ověření potenciálu železniční sítě, střednědobý výhled)



**Balíček opatření**  
21 – Koncepce dopravy

**Nositel opatření**  
POVED

**Nositel opatření za město**  
Správa veřejného statku města Plzně

**Kapitálové výdaje celkem**  
0 mil. Kč

**Kapitálové výdaje města**  
0 mil. Kč

**Předpoklad dotace**  
0 mil. Kč

**Realizace opatření**  
2016 – 2017

**Bodové ohodnocení**  
9,8 (42%)

### Popis opatření

Zpracování střednědobého i dlouhodobého plánu rozvoje příměstské dopravy a zejména železnice se stanovením potenciálu a cílů přepravních proudů v jednotlivých směrech a módu vlak/bus. Potenciál rozvoje P+R mimo město. Kvantifikace dopadu na přepravní výkony MHD, dimenzování přestupních uzlů a linkotvorbu.

### Řešený problém

Při plánování MHD nejsou žádné podklady o vlivu a možnostech budoucího rozvoje IDS. Integrace dopravy se dosud odehrává především na tarifní, nikoli dopravně-plánovací bázi (linkotvorba, jízdní řády). Není plně využít potenciál železnice. Regionální busy jezdí v souběhu s MHD, plýtvání výkonem. Do většiny obcí v okolí Plzně není dostatečné spojení v období nižší přepravní poptávky. Vedení linek je nepřehledné, jízdní řád nepravidelný. Nejsou využity již vybudované přestupní terminály. Nové obytné a průmyslové zóny nemají kvalitní obsluhu veřejnou dopravou.

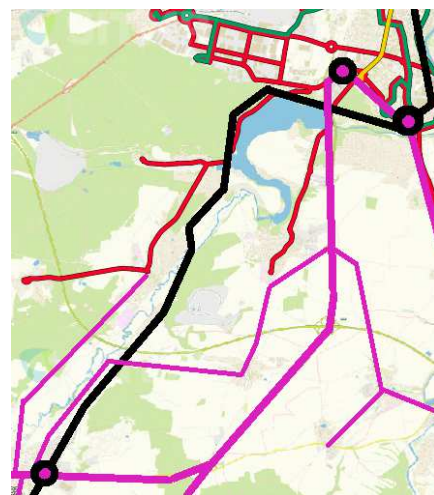
### Přínos pro uživatele / obyvatele

Zvýšení ekonomické efektivity veřejné dopravy v aglomeraci. Zlepšení spojení v příměstské aglomeraci přesunem přepravních výkonů na železnici a přesunem souběžných jízd z Plzně na příměstské linky. Zvýšení tržeb a počtu cestujících v IDS.

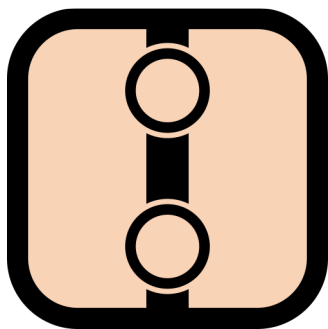
### Mapový výřez



### Ilustrační obrázek



## 72 | Integrace jednotlivého jízdného v regionální dopravě



### Balíček opatření

21 – Koncepce dopravy

### Nositel opatření

POVED

### Nositel opatření za město

Správa veřejného statku města Plzně

### Kapitálové výdaje celkem

koncepční příprava

### Kapitálové výdaje města

koncepční příprava

### Předpoklad dotace

0 mil. Kč

### Realizace opatření

2016 – 2018

### Bodové ohodnocení

19,5 (84%)

### Popis opatření

Zavedení integrovaného jízdného do všech typů jízdenek, tedy předplatních, jednotlivých papírových jízdenek, SMS jízdenek apod. Souvisí s přestupními terminály Šumavská, Kaplířova, Nám. Milady Horákové.

### Řešený problém

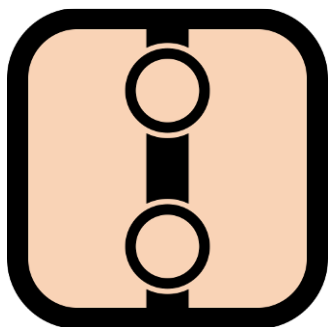
Absence integrovaného jednotlivého jízdného znamená výrazný handicap v konkurenčním boji s IAD. Integrace znamená, že na jeden jízdní doklad může cestující využít všechny druhy veřejné dopravy, což v současné době nelze. Nejednotné jízdné způsobuje, že nelze zrušit souběhy linek VLD a MHD a tedy nelze odbourat duplicitní financování souběžných spojů různých dopravců na území města. Cestující disponující jednotlivým jízdným by byl nucen při nuceném přestupu platit u každého dopravce zvlášť. Současný systém je pro cestující značně neatraktivní a pro objednatele nevýhodný. Na území města vinou neúplné integrace panuje konkurenční prostředí s negativním efektem na cestující.

### Přínos pro uživatele / obyvatele

- Efektivnější, pohodlnější a výhodnější cestování pro příležitostné cestující, kteří nejedí zcela pravidelně a předplatné se jim nevyplatí nebo ty, kteří kombinují veřejnou dopravu s tou individuální.
- Přilákání nových cestujících do veřejné dopravy.
- Vznik skutečné integrace jízdného včetně všech vedlejších efektů.
- Možnost odstranění souběhů linek a zajištění návazností linek různých dopravců.
- Úspora pro všechny objednatele veřejné dopravy na území města.



## 73 | Řešení konečných zastávek v rozvojových oblastech



**Balíček opatření**  
18 – Konečné zastávky

**Nositel opatření**  
Správa veřejného statku

**Nositel opatření za město**  
Správa veřejného statku

**Kapitálové výdaje celkem**  
20 mil. Kč

**Kapitálové výdaje města**  
20 mil. Kč

**Předpoklad dotace**  
0 mil. Kč

**Realizace opatření**  
2016 – 2025

**Bodové ohodnocení**  
12,5 (54%)

### Popis opatření

- Vybudování či úprava konečných zastávek v rozvojových částech města, zejména v blízkosti nové zástavby: Červený Hrádek, Černice, Dolní Vlkyš, Koterov, Lhota, Valcha, Výsluní, Křimice, Bílá Hora, Bukovec.
- Oprava a zkapacitnění stávajících konečných zastávek Sídliště Košutka, Doubravka.
- Stavební úpravy zastávek v okrajových částech: Ejpovická (směr centrum), Pod Zámečkem, U Kondrů, V Ráji (směr centrum), Přeučilova, V Zahradách, U Hřbitova, Radobyčice, Severní, Lhota, Malý Bolevec, Zábělá.

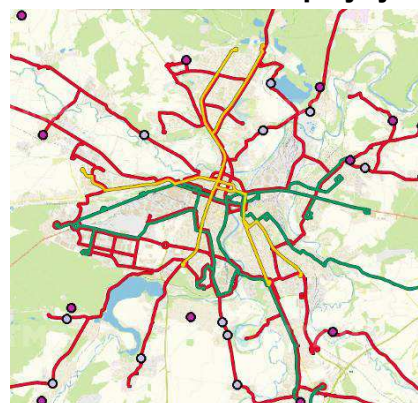
### Řešený problém

Nové obytné zástavby mají dlouhé docházkové vzdálenosti k MHD, mnohdy při absenci chodníků. Ve stávajících točkách chybějící bezbariérové zastávky, autobusy nelze přistavit k nástupní hraně, sociální zázemí pro řidiče, nevyhovující rozhledy a bezpečnost. V případě konečných zastávek Doubravka a Sídliště Košutka jsou obě místa na hranici kapacity. V případě uvedených zastávek problém v chybějících nástupních hranách, bezpečnosti, vybavenosti.

### Přínos pro uživatele / obyvatele

- Zlepšení dostupnosti a atraktivnosti MHD.
- Zajištění bezbariérového výstupu a nástupu.
- Zvýšení bezpečnosti provozu.

### Mapový výřez



### Ilustrační foto



# 74 | Rozvoj elektromobility – bateriové technologie v trolejbezech a autobusech



**Balíček opatření**  
20 – Zázemí PMDP

**Nositel opatření**  
Odbor investic (FKD)

**Nositel opatření za město**  
Odbor investic (FKD)

**Kapitálové výdaje celkem**  
30 mil. Kč

**Kapitálové výdaje města**  
4,5 mil. Kč

**Předpoklad dotace**  
25,5 mil. Kč

**Realizace opatření**  
2019 – 2022

**Bodové ohodnocení**  
15,2 (66%)

## Popis opatření

Doplnění trolejbusové sítě o dílčí úseky pro optimální kombinaci trakčního a bateriového pohonu. Změna linek MHD s přesunem části výkonů autobusové dopravy na trolejbusovou, zejména v předměstích a obytných oblastech. Implementace elektrobusů dle aktuálního technického pokroku na periferiích města a aglomeraci. Přesné určení opatření dle studie zohledňující aktuální technologický vývoj elektromobility a plánovaný rozvoj systému MHD v Plzni (optimálně ve vazbě na generel MHD).

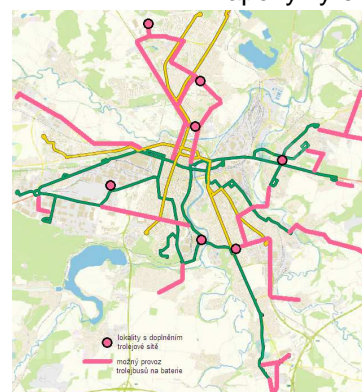
## Řešený problém

Nepříznivá imisní a hluková zátěž všech obytných částí města Plzně, zejména z motorové dopravy. K té přispívají i emise a hluk z autobusů i z provozu trolejbusů na pomocný dieselagregát. Nevyužitý potenciál zmodernizované trolejové a napájecí sítě, vyšší fixní náklady trolejbusové dopravy díky stále relativně nízkým výkonům elektrické dopravy.

## Přínos pro uživatele / obyvatele

Zvýšení podílu elektrické trakce na výkonech MHD a díky tomu zlepšení životního prostředí města (hluk, emise). Rozpuštění fixních nákladů závislé trakce (měnirny, napájecí a trolejová síť) na větší výkony, využití nižších nákladů na elektrickou energii. Snížení závislosti na fosilních zdrojích, nepředvídatelných výkyvech v cenách a dostupnosti paliv.

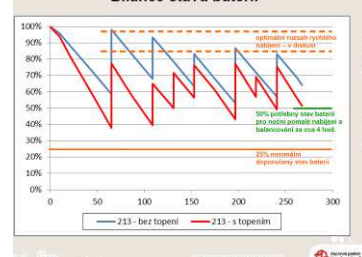
## Mapový výřez



## Ukázka projektu Ilustrační foto



## Bilance stavu baterií



# 75 | Soubor drobných opatření upřednostnění MHD - průběžně (křižovatky - různé lokality)



**Balíček opatření**  
16 – Preference MHD

**Nositel opatření**  
Odbor investic (FKD)

**Nositel opatření za město**  
Odbor investic (FKD)

**Kapitálové výdaje celkem**  
15 mil. Kč

**Kapitálové výdaje města**  
2,3 mil. Kč

**Předpoklad dotace**  
12,8 mil. Kč

**Realizace opatření**  
2016 – 2022

**Bodové ohodnocení**  
13,4 (58%)

## Popis opatření

Realizace opatření ve vybraných problémových místech dle seznamu projednaného mezi PMDP a SVS. Opatření spočívají v úpravách vodorovného či svislého značení. Doplnění či zesílení preference MHD na SSZ – většinou spojeno s výměnou řadičů (např. Gerská-Kralovická, Vejprnická-Křimická). Realizace drobných stavebních úprav ulic či křižovatek (např. či kombinace výše uvedených opatření v daném místě. V místě problematického zajištění a vyjíždění do/ze zastávkových zálivů MHD či často nesprávně stojících/parkujících aut realizace zastávek přímo v průběžném jízdním pruhu či v krátkém vyhrazeném jízdním pruhu či v krátkém vyhrazeném jízdním pruhu, na něž navazují řadičí pruhy (např. zast. U Družby směr Košutka nebo Doudlevec ETZ směr centrum).

## Řešený problém

Zdržování MHD v kongescích. Neplynulý průjezd křižovatkami SSZ – omezení funkce preference na SSZ vlivem vysoké intenzity automobilové dopravy. Vzájemné konflikty a zdržování MHD a IAD při zajištění a vyjíždění v zastávkách. Místa s vysokou frekvencí nevhodného parkování či stání v rozporu s dopravními předpisy.

## Přínos pro uživatele / obyvatele

Efektivnější provoz MHD, úspora v podobě paliva a trakční energie i možná úspora zkrácením jízdních dob. Zvýšení atraktivity MHD pro veřejnost.

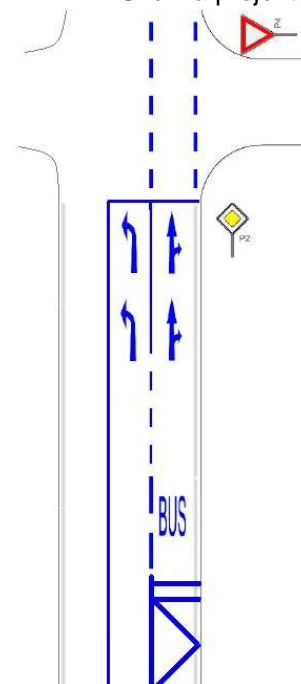
## Mapový výřez



## Ilustrační foto



## Ukázka projektu



## 76 | Nové umístění Faltusova mostu jako lávky pro chodce a cyklisty



### Balíček opatření

5 – Přesmyk domažlické trati

### Nositel opatření

Odbor investic

### Nositel opatření za město

Odbor investic

### Kapitálové výdaje celkem

20 mil. Kč

### Kapitálové výdaje města

20 mil. Kč

### Předpoklad dotace

0 mil. Kč

### Realizace opatření

2017 – 2018

### Bodové ohodnocení

9,3 (40%)

### Popis opatření

Nalezení vhodné lokality, projektová a majetková příprava

### Řešený problém

- nutnost přemístění mostu z důvodu přestavby železničního přesmyku
- most je dnes technická památka

### Přínos pro uživatele / obyvatele

- vznik nového propojení pro pěší/cyklisty
- zachování unikátního prvního svařovaného mostu v Evropě po jeho odstranění z areálu Škoda
- zpřístupnění technické památky veřejnosti



## 77 | Pokračování výstavby Greenways



**Balíček opatření**  
10 – Cyklostezky

**Nositel opatření**  
Odbor investic (FKD)

**Nositel opatření za město**  
Odbor investic (FKD)

**Kapitálové výdaje celkem**  
16 mil. Kč

**Kapitálové výdaje města**  
2,4 mil. Kč

**Předpoklad dotace**  
13,6 mil. Kč

**Realizace opatření**  
2016 – 2022

**Bodové ohodnocení**  
19,7 (85%)

### Popis opatření

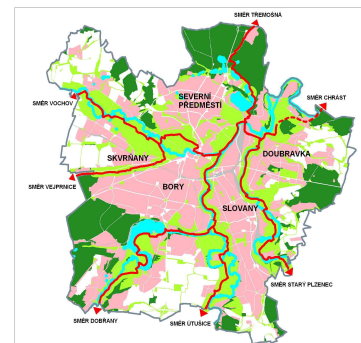
Realizace dalších úseku greenways dle dříve provedené investiční přípravy nebo tam, kde probíhá spolupráce na realizaci tras se sousedními obcemi.

### Řešený problém

Síť greenways přináší žádanou kvalitu (bezpečnost, pohodlnost, příjemné prostředí) a je cyklisty využívána. Síť ale není spojitá, chybí systémově důležité úseky a propojení do sousedních obcí. Cílovým stavem je dokončení tras do spojitě sítě.

### Přínos pro uživatele / obyvatele

- Vznik sítě bezpečných a pohodlných tras pro široké spektrum uživatelů (cyklisté, chodci, in-line bruslaři atd.).
- vytvoření spojitě sítě tras pro vnitroměstské vztahy
- vytvoření spojitě sítě tras pro rekreační vyjíždky do krajinného zázemí města
- vytvoření spojitě sítě tras pro převedení dálkových tras městem





## 79 | Využívání vyhrazených pruhů pro hromadnou dopravu cyklisty v návaznosti na opatření v MHD



**Balíček opatření**  
16 – Preference MHD

**Nositel opatření**  
Správa veřejného statku města Plzně

**Nositel opatření za město**  
Správa veřejného statku města Plzně

**Kapitálové výdaje celkem**  
0 mil. Kč

**Kapitálové výdaje města**  
0 mil. Kč

**Předpoklad dotace**  
0 mil. Kč

**Realizace opatření**  
2016 – 2025

**Bodové ohodnocení**  
6,2 (27%)

### Popis opatření

Vybrané vyhrazené jízdní pruhy pro MHD budou moci být využívány rovněž cyklisty. Vzhledem k intenzitě vozidel MHD, která je výrazně nižší než intenzita IAD, bude tímto způsobem nabídnuta bezpečnější a alternativa k jízdě v nevyhrazeném jízdním pruhu.

### Řešený problém

Cyklisté využívající v současnosti jízdní pruhy pro automobily s hustým provozem, nízká úroveň bezpečnosti cyklistů, cyklisté jedoucí po chodnících, nedostatečná síť bezpečných cyklotras snižuje potenciál cyklistické dopravy

### Přínos pro uživatele / obyvatele

Dojde ke zvýšení bezpečnosti cyklistů na vybraných úsecích kapacitních komunikací a celkovému zlepšení podmínek pro cyklistickou dopravu v Plzni.

### Ilustrační foto



<http://www.praha.eu/>

## 80 | Zázemí škol a zaměstnavatelů pro cyklistiku



**Balíček opatření**  
11 – Zázemí pro cyklisty

**Nositel opatření**  
Správa veřejného statku  
města Plzně

**Nositel opatření za město**  
Správa veřejného statku  
města Plzně

**Kapitálové výdaje celkem**  
10 mil. Kč

**Kapitálové výdaje města**  
10 mil. Kč

**Předpoklad dotace**  
0 mil. Kč

**Realizace opatření**  
2016 – 2025

**Bodové ohodnocení**  
7,1 (31%)

### **Popis opatření**

Koordinátor mobility naváže kontakty s vedením škol a významných zaměstnavatelů na území Plzně za účelem zvýšení angažovanosti těchto subjektů ve způsobu dopravy jejich studentů a zaměstnanců.

### **Řešený problém**

Problematické bezpečné odstavení kol v zaměstnání a školách, nedostatečné zázemí pro dojíždějící na kole, jeden z důvodů proč není plně využívána cyklistika jako dopravní mód ve větší míře

### **Přínos pro uživatele / obyvatele**

Zvýšení podílu ekologicky šetrných druhů dopravy a zefektivnění dojíždění do škol a zaměstnání.

### **Ilustrační foto**



<http://www.hybrid.cz/>

## 81 | Podpora bike-sharingu



**Balíček opatření**  
11 – Zázemí pro cyklisty

**Nositel opatření**  
Technický úřad

**Nositel opatření za město**  
Technický úřad

**Kapitálové výdaje celkem**  
0 mil. Kč

**Kapitálové výdaje města**  
0 mil. Kč

**Předpoklad dotace**  
0 mil. Kč

**Realizace opatření**  
2016 – 2025

**Bodové ohodnocení**  
10,7 (46%)

### Popis opatření

Úkolem bude prověřit možnosti zřízení bike-sharingu provozovaného či přímo podporovaného městem, zjistit zájem mezi veřejností o tuto službu, predikovat míru jejího využití a vliv na modal split ve městě Plzni, stanovit potřebný rozsah půjčoven a počtu kol a investiční a provozní náročnost.

### Řešený problém

Potenciál cyklistické dopravy jakožto ekologicky šetrného módu dopravy není zcela využíván, existuje určitá skupina lidí, kteří se nechtějí starat o vlastní kolo, ale pro své cesty ve městě by ho využívali a dali mu přednost před IAD, MHD nebo chůzí.

### Přínos pro uživatele / obyvatele

Realistické zhodnocení potenciálu takového opatření, zájmu o něj a investiční a provozní náročnosti.

### Ilustrační foto



<http://ecosalon.com/>

## 82 | Stojany pro parkování kol – doplňky veřejného prostoru



**Balíček opatření**  
11 – Zázemí pro cyklisty

**Nositel opatření**  
Správa veřejného statku  
města Plzně

**Nositel opatření za město**  
Správa veřejného statku  
města Plzně

**Kapitálové výdaje celkem**  
2 mil. Kč

**Kapitálové výdaje města**  
2 mil. Kč

**Předpoklad dotace**  
0 mil. Kč

**Realizace opatření**  
2016 – 2025

**Bodové ohodnocení**  
11,1 (48%)

### **Popis opatření**

Budou realizovány stojany pro parkování kol jakožto součást městského mobiliáře a to v lokalitách, které budou na základě průzkumu vyhodnoceny z hlediska vhodnosti a účelnosti.

### **Řešený problém**

cyklisté využívající kolo jako dopravní prostředek se potýkají s nedostatkem míst ve veřejném prostoru, kde by mohli své kolo zanechat, dochází uvazování kol k dopravním značkám, zábradlím apod., které k tomu nejsou uzpůsobeny, kola pak často tvoří překážku na chodníku nebo na okraji vozovky. Nemožnost parkovat kola v potřebných lokalitách vede ke snížení zájmu o cyklistickou dopravu.

### **Přínos pro uživatele / obyvatele**

- Možnost bezpečného odstavení jízdních kol pro uživatele v cíli jejich cest,
- zvýšení atraktivnosti cyklistické dopravy
- podpora cyklistiky pro bezproblémové každodenní využití.

### **Ilustrační foto**



Foto: <http://www.cyklodoprava.cz>

## 83 | Úschovny pro kola – městský systém



### Balíček opatření

11 – Zázemí pro cyklisty

### Nositel opatření

Správa veřejného statku  
města Plzně

### Nositel opatření za město

Správa veřejného statku  
města Plzně

### Kapitálové výdaje celkem

8 mil. Kč

### Kapitálové výdaje města

8 mil. Kč

### Předpoklad dotace

0 mil. Kč

### Realizace opatření

2016 – 2025

### Bodové ohodnocení

9,4 (41%)

### Popis opatření

Bezpečné úschovny kol budou realizovány zejména v dopravních uzlech v Plzni a okolí.

### Řešený problém

Jízdní kola není možné v dopravních uzlech bezpečně odstavit a dále pokračovat MHD, díky kriminalitě je v současné době odstavování kol v těchto lokalitách velmi riskantní a tento problém snižuje zájem o cyklistickou dopravu.

### Přínos pro uživatele / obyvatele

- Možnost bezpečného uschování jízdního kola,
- nabídnutí alternativy k cestě IAD.

### Ilustrační foto



Foto: <http://www.cyklodoprava.cz>

## 84 | Zóny „Tempo 30“



**Balíček opatření**  
9 – Zklidnění dopravy

**Nositel opatření**  
Správa veřejného statku  
města Plzně

**Nositel opatření za město**  
Správa veřejného statku  
města Plzně

**Kapitálové výdaje celkem**  
20 mil. Kč

**Kapitálové výdaje města**  
20 mil. Kč

**Předpoklad dotace**  
0 mil. Kč

**Realizace opatření**  
2016 – 2025

**Bodové ohodnocení**  
9,6 (41%)

**Popis opatření**

Celkové zklidnění dopravy díky specifickému uspořádání pozemní komunikace, které vede ke snížení rychlosti a intenzit motorových vozidel ve vyznačeném území.

**Řešený problém**

Nedodržování maximální povolené rychlosti, dopravní nehodovost a újmy na zdraví a životech účastníků dopravního provozu.

**Přínos pro uživatele / obyvatele**

- Zvýšení bezpečnosti provozu (nesrovnatelně lepší možnost odvrácení kritické situace),
- zmírnění hlučnosti a emisí škodlivin,
- skromnější dimenzování komunikací ve prospěch společenské funkce ulic
- zmírnění atraktivity pro tranzit (který často hledá improvizované zkratky).

**Ilustrační foto**



## 85 | Motivační opatření pro investory / developery s cílem zvýšení atraktivity centra města na úkor příměstských oblastí



**Balíček opatření**  
24 – Motivační opatření pro developery

**Nositel opatření**  
Technický úřad

**Nositel opatření za město**  
Technický úřad

**Kapitálové výdaje celkem**  
0 mil. Kč

**Kapitálové výdaje města**  
0 mil. Kč

**Předpoklad dotace**  
0 mil. Kč

**Realizace opatření**  
2016 – 2025

**Bodové ohodnocení**  
7,9 (34%)

### **Popis opatření**

Orgány města, například v rámci působení koordinátora mobility, budou usilovat o hledání cest k tomu, aby přiměly investory /developery k přesunu svých aktivit z lokalit na okraji města do širšího centra města.

### **Řešený problém**

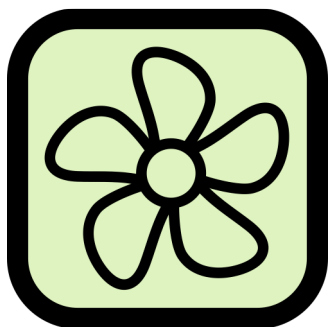
Developeři a investoři se ve velké míře zaměřují na stavby na zelené louce na okraji města, což s sebou přináší celou řadu problémů nejen v oblasti dopravy. Širší centrum města je naproti tomu zanedbáváno a to i přes svůj velký skrytý potenciál.

### **Přínos pro uživatele / obyvatele**

Vytvoření kompaktního zahuštěného města, které bude snadno obsluhovatelé, doprava se bude odehrávat především na krátké vzdálenosti pomocí udržitelných módů. Zároveň nebude zemědělská půda transformována do urbanizovaných oblastí.



## 87 | Opatření na zlepšení výchovy veřejnosti v udržitelné dopravě



### Balíček opatření

23 – Měkká opatření –  
Koordinátor mobility

### Nositel opatření

Technický úřad

### Nositel opatření za město

Technický úřad

### Kapitálové výdaje celkem

0 mil. Kč

### Kapitálové výdaje města

0 mil. Kč

### Předpoklad dotace

0 mil. Kč

### Realizace opatření

2016 – 2025

### Bodové ohodnocení

9,1 (39%)

### Popis opatření

Budou analyzovány a následně realizovány možnosti přístupu k veřejnosti s cílem osvěty v oblasti dopravy a její udržitelnosti, volby dopravního prostředku apod. s důrazem na děti a mladé lidi.

### Řešený problém

Lidé si neuvědomují všechny souvislosti, které plynou z volby dopravního prostředku, hromadná doprava je často vnímána jako podřadný druh dopravy, osobní automobil je pořád do značné míry vnímán jako součást společenského statusu.

### Přínos pro uživatele / obyvatele

- Ovlivnění modal splitu směrem k udržitelným formám dopravy,
- Zlepšení image hromadné dopravy,
- Orientace uživatele při výběru nejefektivnějšího dopravního prostředku pro každou jednotlivou cestu.

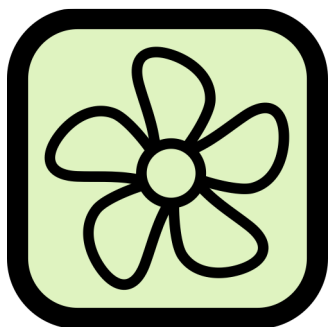
### Ilustrační foto



[www.kniznicapetrzalka.sk](http://www.kniznicapetrzalka.sk)



## 88 | Řešení docházky dětí do škol (nestavební)



### Balíček opatření

23 – Měkká opatření –  
Koordinátor mobility

### Nositel opatření

Technický úřad

### Nositel opatření za město

Technický úřad

### Kapitálové výdaje celkem

0 mil. Kč

### Kapitálové výdaje města

0 mil. Kč

### Předpoklad dotace

0 mil. Kč

### Realizace opatření

2016 – 2025

### Bodové ohodnocení

9,6 (41%)

### Popis opatření

Opatření bude zaměřeno na snížení počtu cest, kdy rodiče vozí děti do škol a školek svými automobily. Bude navržen postup, jak vysvětlit rodičům podstatu problému a navrhnout jim řešení spočívající v nahrazení jízd automobilem jiným, bezpečnějším a efektivnějším způsobem, jak přepravit děti do škol a školek.

### Řešený problém

Nárazové ranní kongesce v okolí škol, množství zbytné dopravy na krátké vzdálenosti, vznik nebezpečných situací, ohrožení dětí, které docházejí do školy pěšky, demotivace k využití udržitelných forem dopravy.

### Přínos pro uživatele / obyvatele

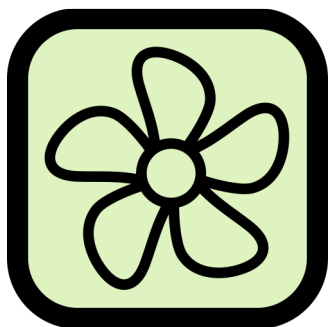
- Snížení intenzity dopravy,
- zvýšení bezpečnosti dětí,
- snížení časových ztrát,
- snížení kongescí v okolí škol a školek a problémů s krátkodobým zastavováním v těchto lokalitách,
- atraktivní alternativa k automobilu,
- změna uvažování o dopravním chování ve městě od raného věku.

### Ilustrační foto



<http://olomouc.rugby.cz>

## 89 | Předplacené služby mobility na Plzeňské kartě (MHD, parkování, úschovny)



**Balíček opatření**  
22 – Rozvoj ITS

**Nositel opatření**  
Plzeňské městské  
dopravní podniky

**Nositel opatření za město**  
Plzeňské městské  
dopravní podniky

**Kapitálové výdaje celkem**  
0 mil. Kč

**Kapitálové výdaje města**  
0 mil. Kč

**Předpoklad dotace**  
0 mil. Kč

**Realizace opatření**  
rok – rok

**Bodové ohodnocení**  
10,1 (44%)

### **Popis opatření**

Bude analyzováno využití potenciálu Plzeňské karty pro použití v dalších oblastech městské mobility, jako například platby za parkování, přístupu do hlídaných cyklo úschoven, půjčení kola v městském systému.

### **Řešený problém**

Různé služby města nejsou integrovány na jednu kartu, například za parkování není možné platit Plzeňskou kartou, což by přinášelo uživatelům větší komfort. Parkovné pro automobily nebo bicykly nelze ve většině případů předplatit paušálem.

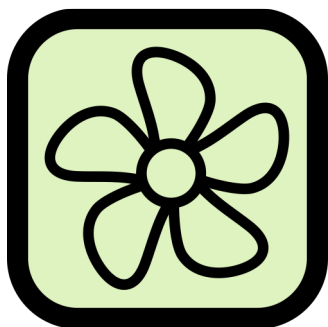
### **Přínos pro uživatele / obyvatele**

Zvýšení komfortu uživatelů a motivace k využívání nabízených služeb.  
Podpora udržitelných forem dopravy cenovým zvýhodněním služeb při volbě předplatného.

### **Ilustrační foto**



# 90 | Jednotný informační systém pro uživatele dopravy



**Balíček opatření**  
22 – Rozvoj ITS

**Nositel opatření**  
Plzeňské městské  
dopravní podniky

**Nositel opatření za město**  
Správa veřejného statku  
města Plzně

**Kapitálové výdaje celkem**  
0 mil. Kč

**Kapitálové výdaje města**  
0 mil. Kč

**Předpoklad dotace**  
0 mil. Kč

**Realizace opatření**  
2016 – 2025

**Bodové ohodnocení**  
14,5 (63%)

## Popis opatření

Integrace a provázání informačních a řídicích dopravních systémů (ITS v MHD, parkování, SSZ, navigace, hlášení uzavírek atd.). Přenos vydařených ITS aplikací do prostředí plzeňské dopravy. Vytvoření jednotné datové báze a jednotného systému pro informování řidičů a cestujících. Instalace dopravně-telematických zařízení ve všech módech dopravy. Sledování souladu s trendy národní a evropské strategie v oblasti ITS.

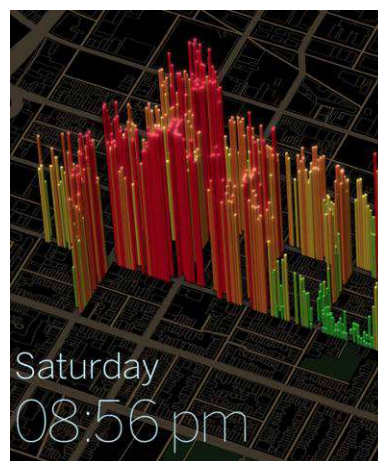
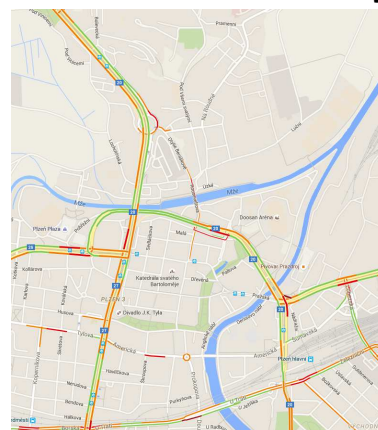
## Řešený problém

Informační a řídicí dopravní systémy (ITS) se dosud rozvíjejí izolovaně (MHD, parkování, SSZ, navigace, hlášení uzavírek atd.). Řidiči a cestující nemají jednotný zdroj informací. Nelze účinně motivovat v každodenním provozu k využívání MHD dle provozní situace. Dochází k rychlému rozvoji ITS aplikací, individualizaci a růstu nároků uživatelů dopravy. Hrozí odliv cestujících z MHD a přetrvávající vysoké zatížení centra a předměstí motorovou dopravou.

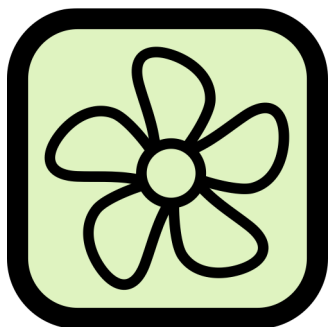
## Přínos pro uživatele / obyvatele

Zlepšení informačního systému pro řidiče a cestující. Motivace užívání veřejné dopravy. Omezení vzniku kongescí. Lepší navigace pro návštěvníky města. Vyšší využití P+R a P+G.

## Ilustrační obrázky



# 91 | Zřízení koordinátora mobility města Plzně (logistika, zaměstnavatelé, školy, koncepční příprava, koordinace uzavírek)



**Balíček opatření**  
23 – Měkká opatření –  
Koordinátor mobility

**Nositel opatření**  
Technický úřad

**Nositel opatření za město**  
Technický úřad

**Kapitálové výdaje celkem**  
0 mil. Kč

**Kapitálové výdaje města**  
0 mil. Kč

**Předpoklad dotace**  
0 mil. Kč

**Realizace opatření**  
2016 – 2025

**Bodové ohodnocení**  
4,5 (19%)

## Popis opatření

Koordinátor mobility bude zajišťovat komunikaci mezi městem a jednotlivými organizacemi, které jsou významnými hráči na poli městské mobility. Bude tak působit k vytvoření co nejefektivnějšího a udržitelného dopravního systému města.

## Řešený problém

Mezi městem a jednotlivými organizacemi existují komunikační bariéry, které brání identifikování a řešení problémů v oblasti dopravy - například jízdy nákladních vozidel přes centrum města, velký podíl IAD na cestách s dětmi do školy, atd.

## Přínos pro uživatele / obyvatele

Zapojení dosud pasivních uživatelů dopravy do procesu vytváření efektivního dopravního systému.

## Ilustrační foto

